



行政院衛生署

公共衛生資訊入口網
(含整合應用服務平台)

SSO Web Service 使用說明

v3.11

新陽電腦科技股份有限公司

中華民國 101 年 10 月 23 日



文件制/修訂紀錄

版次	日期	變更說明	修訂者
1.0	2009/08/12	初版	陳宏瑋
2.0	2009/08/18	修正使用說明	陳宏瑋
2.1	2009/08/19	修正使用說明	陳宏瑋
2.2	2009/08/19	加入流程圖	陳宏瑋
2.3	2009/09/21	修改新增帳號說明	陳宏瑋
2.4	2009/09/29	修改 userLogin 回傳欄位	陳宏瑋
2.5	2009/10/13	連線網址改為 https	陳宏瑋
2.6	2009/10/22	userLogin 增加 LoginType 的 Tag	陳宏瑋
2.7	2009/11/11	新增 ReqSSOKey 的方法	陳宏瑋
2.8	2009/12/28	新增錯誤代碼	陳宏瑋
2.9	2010/03/10	雙向 SSL 說明	陳宏瑋
3.0	2010/09/23	新增範例程式	江淑菁
3.1	2010/12/01	userLogin 增加回傳 LCODE 及 ALLROLEDNS 的 Tag	江淑菁
3.2	2011/01/14	修改第 11 頁的 單一簽入-取得登入資料(userLogin) 說明	江淑菁
3.3	2011/01/27	修改第 1 頁及第 2 頁 刪除單向 SSL 的 WSDL 位址	江淑菁
3.4	2011/02/25	修改第 9 頁表 12 將”使用者 ID”改為” USERID”	江淑菁



3.5	2011/04/13	修改第 58 頁至第 64 頁 新增範例程式	江淑菁
3.6	2011/05/31	修改第 8 頁 修改 AddUser 所傳入的 XML (增加<OID>) 修改第 62 頁至 64 頁 修改範例程式	江淑菁
3.7	2011/06/17	修改第 2、5、14、68、71 頁的 reqCsay 方法 應為 reqCSAY； 修改第 12 頁，UserLogin 整合說明； 修改第 8 頁，<EMAIL>改非必填	江淑菁
3.8	2011/07/01	修改第 2、5、21、22 頁，增加反向單一簽入 方法 getOPPSSOLogin	江淑菁
3.9	2012/09/13	修改第 8、9 頁， 表 8 新增帳號輸入 Xml 格式內刪除 <BIRTHDAY>生日(YYYYMMDD)(10)</BIRTHDAY> 及<FAX>傳真(20)</FAX> 以及在 <EMAIL>電子郵件(100)</EMAIL>內增加(必 填)字眼	張立利
3.10	2012/10/03	錯誤代碼 50019 加入 adduser 組織代碼必填之 錯誤判斷，如[表 34 錯誤代碼－應用系統處理 方式對照表]	吳仁傑
3.11	2012/10/23	文件名稱與頁首更新 刪除測試區 WSDL 路徑 P8 加入 adduser 輸入欄位組織代碼多值之處 理原則 錯誤代碼 50019 加入 adduser 組織代碼必填之 錯誤判斷內容微調	洪菁憚



目錄

壹、 WSDL 路徑	1
一、 GetToken.....	1
二、 SSOWS	1
貳、 流程	2
一、 新增帳號	2
二、 移除帳號	2
三、 單一簽入	3
四、 由公衛入口網申請新增帳號	3
五、 由公衛入口網申請移除帳號	3
六、 由應用系統端反向單一簽入至公衛入口網	4
參、 使用說明	5
一、 取得 TokenID	5
(一) 輸入	5
(二) 輸出	6
二、 新增帳號(AddUser)	7
(一) 輸入	7
(二) 輸出	9
三、 移除帳號(DelUser)	10
(一) 輸入	10
(二) 輸出	11
四、 單一簽入-取得登入資料(userLogin)	12
(一) 輸入	12
(二) 輸出	13
五、 取得申請單資料(reqCSAY)	14
(一) 輸入	14
(二) 輸出	15
六、 更新申請單審核狀態(SetCsayStatus).....	16
(一) 輸入	16
(二) 輸出	17
七、 取得使用者角色代碼(reqSSOKey)	18
(一) 輸入	18
(二) 輸出	19



八、 取得反向單一簽入值(getOPPSSOLogin)	20
(一) 輸入	20
(二) 輸出	20
肆、 範例程式	22
一、 DotNet1.1(C#&VB)範例程式.....	22
(一) 安裝憑證檔案	22
(二) 安裝 Microsoft WSE 2.0 SP3.msi	23
(三) 執行 Microsoft WSE 2.0 SP3 的功能，進行設定作業	27
(四) 有關 .Net 1.1 Frame Work 的範例程式說明	29
二、 DotNet2.0(C#)範例程式	37
(一) 範例程式如下：(C#) SSOLogin_Sample.aspx.cs.....	37
三、 Java 範例程式	45
(一) 範例程式如下：AddUser.jsp.....	45
四、 PHP 範例程式	54
(一) 範例程式如下：getTokenID.php.....	54
(二) 範例程式如下：AddUser.php.....	55
五、 ASP 相關範例程式 (ASP+ASP.NET_C#)	61
(一) 範例程式如下：(ASP) 範例_SSOUser.asp.....	61
(二) 範例程式如下：(ASP.Net) 範例_AddUser.aspx.cs	63
伍、 附錄	68



圖目錄

圖 1	新增帳號流程圖.....	2
圖 2	移除帳號流程圖.....	2
圖 3	單一簽入流程圖.....	3
圖 4	由公衛入口網申請新增帳號流程圖	3
圖 5	由公衛入口網申請移除帳號流程圖	3
圖 6	由應用系統端反向單一簽入至公衛入口網流程圖	4
圖 7	Microsoft WSE 2.0 SP3.msi 下載網頁	23
圖 8	Microsoft WSE 2.0 SP3 –InstallShield Wizard-1.....	24
圖 9	Microsoft WSE 2.0 SP3 –InstallShield Wizard-2.....	24
圖 10	Microsoft WSE 2.0 SP3 –InstallShield Wizard-3.....	25
圖 11	Microsoft WSE 2.0 SP3 –InstallShield Wizard-4.....	25
圖 12	Microsoft WSE 2.0 SP3 –InstallShield Wizard-5.....	26
圖 13	Microsoft WSE 2.0 SP3 的功能.....	27
圖 14	WSE X509 Certificate Tool-Open Certificate	27
圖 15	WSE X509 Certificate Tool- View Private Key File Properties.....	28
圖 16	加入參考工具視窗.....	29



表目錄

表 1	GetToken Method 對照表	1
表 2	SSOWS Method 對照表.....	1
表 3	GetTokenID 輸入參數.....	5
表 4	GetTokenIDWithMethodCode 輸入參數.....	5
表 5	取得 TokenID 輸出參數	6
表 6	GetTokenID 輸出 XML 格式.....	6
表 7	新增帳號輸入參數.....	7
表 8	新增帳號輸入 XML 格式.....	7
表 9	新增帳號輸出參數.....	9
表 10	新增帳號輸出 xml 格式	9
表 11	移除帳號輸入參數.....	10
表 12	移除帳號輸入 XML 格式.....	10
表 13	移除帳號輸出 XML 格式.....	11
表 14	單一簽入-取得登入資料輸入參數	12
表 15	單一簽入-取得登入資料輸入 XML 格式	12
表 16	單一簽入-取得登入資料輸出參數	13
表 17	單一簽入-取得登入資料輸出 XML 格式	13
表 18	取得申請單資料輸入參數	14
表 19	申請單單號輸入 XML 格式.....	14
表 20	申請單資料輸出參數.....	15
表 21	申請單輸出 XML 格式.....	15
表 22	更新申請單審核狀態輸入參數	16
表 23	更新申請單審核狀態輸入 XML 格式	16
表 24	更新申請單審核狀態輸出參數	17
表 25	更新申請單審核狀態輸出 XML 格式.....	17
表 26	取得使用者角色代碼輸入參數	18
表 27	取得使用者角色代碼輸入 XML 格式	18
表 28	取得使用者角色代碼輸出參數	19
表 29	取得使用者角色代碼 XML 格式.....	19
表 30	取得反向單一簽入值輸入參數	20
表 31	取得反向單一簽入值輸出參數	20
表 32	取得反向單一簽入值組成的網頁	21



表 33	錯誤代碼對照表.....	68
表 34	錯誤代碼－應用系統處理方式對照表	72



壹、WSDL 路徑

一、GetToken

- 正式區路徑：

<https://203.65.43.107:8182/SSOWSToken/services/GetToken?wsdl>(雙向 SSL)

表1 GetToken Method 對照表

Method	用途
GetTokenID	取得 TokenID
GetTokenIDwithMethodCode	取得 TokenID(依 MethodCode 回傳錯誤訊息)

二、SSOWS

- 正式區路徑：

<https://203.65.43.107:8182/SSOWS/services/SSO?wsdl>(雙 向 SSL)

表2 SSOWS Method 對照表

Method	用途
AddUser	新增系統帳號
DelUser	移除系統帳號
userLogin	取得登入資料
reqCSAY	取得申請單資料
SetCsayStatus	回傳審核狀態
reqSSOKey	取得角色通行碼
getOPPSSOLogin	取得反向單一簽入值



貳、流程

此服務分為六種流程，分別為新增帳號、移除帳號、單一簽入、由公衛入口網申請新增帳號、由公衛入口網申請移除帳號及由應用系統端反向單一簽入至公衛入口網，流程圖如下：

一、新增帳號

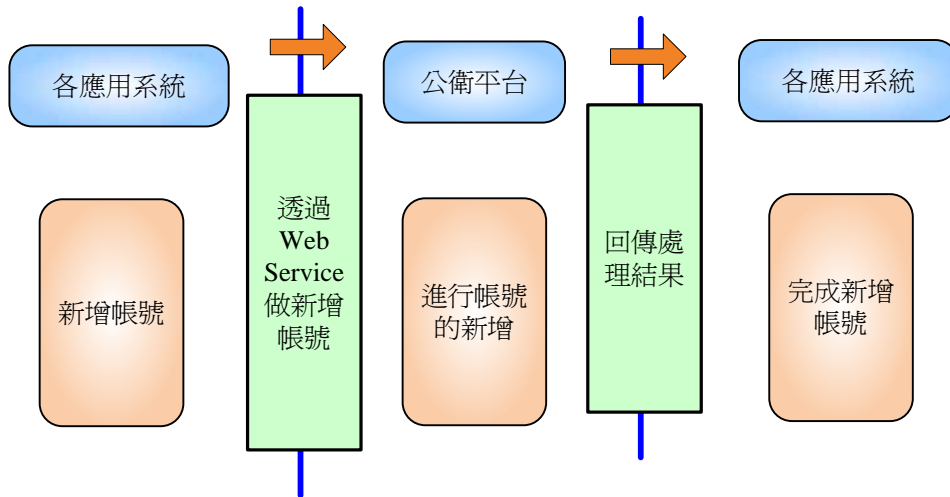


圖1 新增帳號流程圖

二、移除帳號

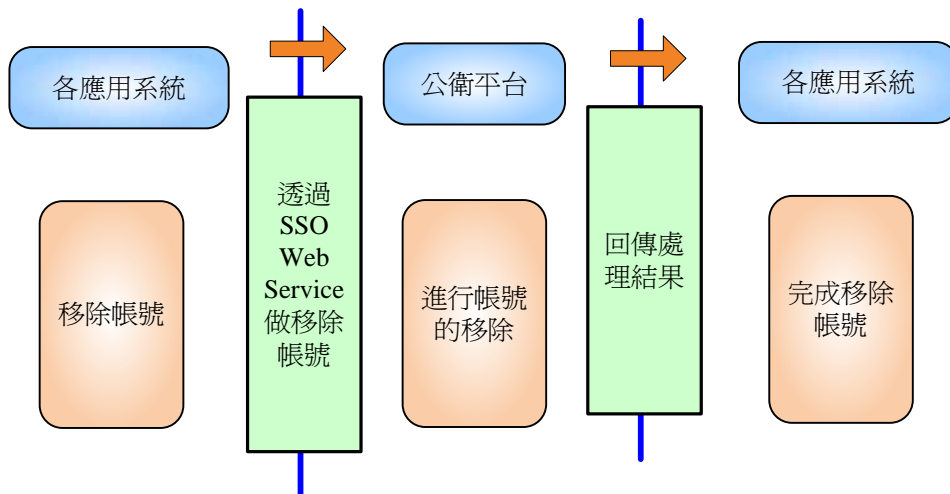


圖2 移除帳號流程圖



三、單一簽入

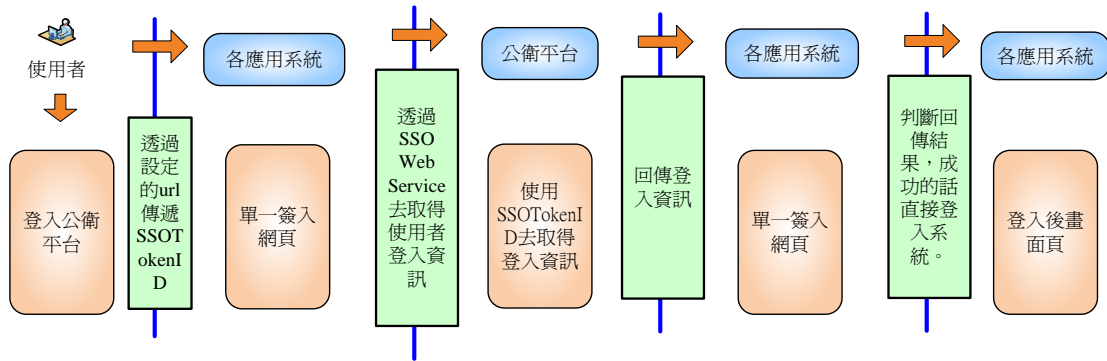


圖3 單一簽入流程圖

四、由公衛入口網申請新增帳號

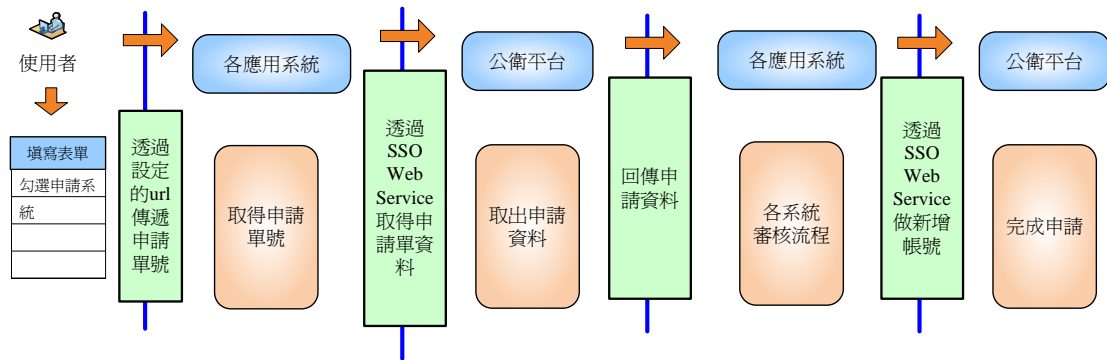


圖4 由公衛入口網申請新增帳號流程圖

五、由公衛入口網申請移除帳號

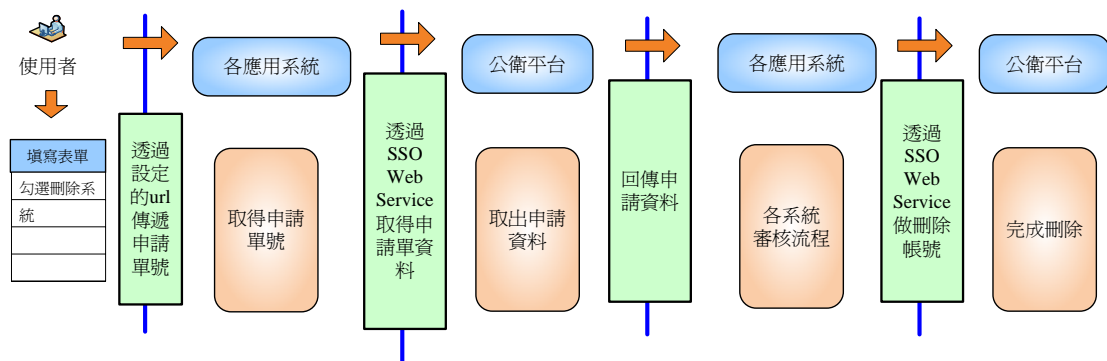


圖5 由公衛入口網申請移除帳號流程圖



六、由應用系統端反向單一簽入至公衛入口網

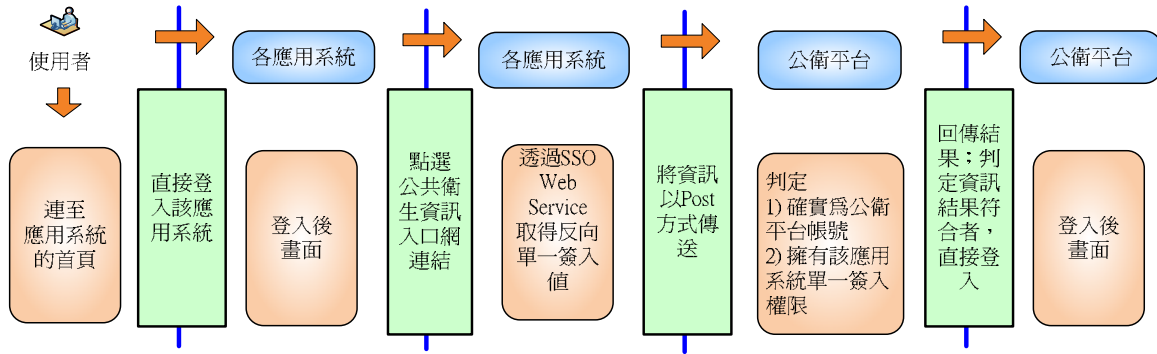


圖6 由應用系統端反向單一簽入至公衛入口網流程圖



參、使用說明

一、取得 TokenID

使用此功能前，需先填寫註冊服務申請單後，進行註冊並取得帳號密碼，再呼叫此功能，會回傳 TokenID，此 TokenID 是在呼叫 WS 其他方法(如 AddUser、DelUser、userLogin、reqCSAY、SetCsayStatus 時會需要帶入的參數)。

回傳的 XML 中若 STATUS 值為 true 表示為成功取得 TokenID，若 STATUS 值為 false 表示此次呼叫失敗，並會回傳錯誤代碼(ERRORCODE)，錯誤代碼的定義可參考錯誤代碼對照表。

取得 TokenID 的方法有兩個：

- GetTokenID
- GetTokenIDWithMethodCode

GetTokenID 帶入的參數為系統編號及密碼，而 GetTokenIDWithMethodCode 需多帶一個 MethodCode 的參數，若呼叫這個 MethodCode 發生錯誤時，就會依 MethodCode 的值回傳相對應的錯誤訊息。

MethodCode 可參考[表 2]中的 SSOWS Method 對照表。

(一) 輸入

表3 GetTokenID 輸入參數

參數	型別	說明
systemid	String	系統編號 (必填)
password	String	密碼(必填)

表4 GetTokenIDWithMethodCode 輸入參數

參數	型別	說明
systemid	String	系統編號 (必填)
password	String	密碼(必填)
MethodCode	String	Method 代碼



(二) 輸出

表5 取得 TokenID 輸出參數

參數	型別	說明
xml	String	回傳的 XML 資料

表6 GetTokenID 輸出 XML 格式

```
<?xml version="1.0" encoding="UTF8"?>
<PERSON>
<TOKENID>TokenID</TOKENID >
<FLAG>狀態：true(成功) false(失敗)</FLAG>
<INFO>失敗原因</INFO>
<ERRORCODE>錯誤代碼</ERRORCODE>
</PERSON>
```



二、新增帳號(AddUser)

新增帳號功能以下兩種情況時呼叫：

- 系統新增帳號。
- 使用者由公共衛生資訊入口網申請新增帳號，系統取得申請單資料，審核通過時呼叫。

回傳的 XML 中若 FLAG 值為 OK 表示為新增帳號成功，若 FLAG 值為 ERR 表示此次呼叫失敗，並會回傳錯誤代碼 (ERRORCODE)，錯誤代碼的定義可參考附錄的錯誤代碼對照表。

新增帳號成功後，會發送 mail 通知使用者(若該使用者尚未在公衛新增帳號，會傳送密碼給使用者，密碼是由亂數產生。)，並需將回傳的 SSOKEY 儲於起來。

(一) 輸入

表7 新增帳號輸入參數

參數	型別	說明
TokenID	String	TokenID (必填)
xml	String	新增帳號 XML (必填)

表8 新增帳號輸入 XML 格式

```
<?xml version="1.0" encoding="UTF8" ?>
<PERSON>
<CSAYNO>申請單單號(16)</CSAYNO>
<UID>身分證號碼(必填)(20)</UID>
<CN>姓名(必填)(20)</CN>
<TEL>電話(20)</TEL>
<MOBILE>行動電話(20)</MOBILE>
<EMAIL>電子郵件(必填) (100)</EMAIL>
<ADDR>地址(200)</ADDR>
```



```
<HOSPITALCODE>機構代碼(20)</HOSPITALCODE>
<ORGANIZATIONALCODE>組織代碼(20)</ORGANIZATIONALCODE>
<USERID>使用者身分證號碼(必填)(20)</USERID>
<OID>組織 OID 編碼(100) (例如:2.16.886.101.90029.20002.20008.20018)</OID>
</PERSON>
```

備註一：

- 1、<USERID>使用者身分證號碼(必填)(20)</USERID>，目的在於記錄操作此 AddUser 功能的使用者資訊。
- 2、姓名應規格應為<CN>，而非<SN>姓</SN><CN>名</CN>
- 3、應用系統可於「公衛系統資訊管理/公衛服務管理/單一簽入」設定組織代碼是否為必填，判斷所傳入之組織代碼是否存在公衛平台。
 - (1) 組織代碼設定必填
 - A、傳入之組織代碼無值，顯示錯誤訊息(錯誤代碼：50019)。
 - B、有值但組織資料庫查詢不到 org_code，顯示錯誤訊息(錯誤代碼：50019)。
 - (2) 組織代碼設定為非必填
 - A、帶入之組織代碼有值，正常。
 - B、組織資料庫中應可查詢到 org_code，查詢不到則顯示 null。
- 4、應用系統端若提供多組代碼，優先依序為 OID、ORGANIZATIONALCODE、HOSPITALCODE 擇一符合者填入。
- 5、符合以公衛 table ORG_CD 可找到對應為準，公衛依據政府 OID 網站內容維護 OID、ORGANIZATIONALCODE，依據醫事管理系統異動 HOSPITALCODE。
- 6、若因 AP 端提供錯誤資料，應負責處理善後事宜，公衛得暫停其介接直到證明改正。



(二) 輸出

表9 新增帳號輸出參數

參數	型別	說明
xml	String	回傳的 xml 資料

表10 新增帳號輸出 xml 格式

```
<?xml version="1.0" encoding="UTF8"?>
<PERSON>
<SSOKEY>系統角色代碼(16)</SSOKEY>
<FLAG>狀態：OK(成功) ERR(失敗)</FLAG>
<INFO>失敗原因</INFO>
<ERRORCODE>錯誤代碼</ERRORCODE>
</PERSON>
```



三、移除帳號(DelUser)

新增帳號功能以下兩種情況時呼叫：

- 系統移除帳號。
- 使用者由公共衛生資訊入口網申請移除帳號，系統取得申請單資料，審核通過時呼叫。

回傳的 XML 中若 FLAG 值為 OK 表示為刪除帳號成功，若 FLAG 值為 ERR 表示此次呼叫失敗，並會回傳錯誤代碼(ERRORCODE)，錯誤代碼的定義可參考錯誤代碼對照表。

移除帳號成功後，會發送 mail 通知使用者。

(一) 輸入

表11 移除帳號輸入參數

參數	型別	說明
TokenID	String	TokenID (必填)
xml	String	移除帳號 XML (必填)

表12 移除帳號輸入 XML 格式

```
<?xml version="1.0" encoding="UTF8" ?>
<PERSON>
<CSAYNO>申請單單號(20)</CSAYNO>
<SSOKEY>系統角色代碼(必填)(16)</SSOKEY>
<UID>身分證號碼(必填)(20)</UID>
<EMAIL>電子郵件(100)</EMAIL>
<USERID>使用者身分證號碼(必填)(20)</USERID>
</PERSON>
```

備註二：

- 1、<USERID>使用者身分證號碼(必填)(20)</USERID>，目的在於記錄操作此 DelUser 功能的使用者資訊。



(二) 輸出

表13 移除帳號輸出 XML 格式

```
<?xml version="1.0" encoding="UTF8"?>
<PERSON>
<FLAG>狀態：OK(成功) ERR(失敗)</FLAG>
<SSOKEY>系統角色代碼(16)</SSOKEY>
<INFO>失敗原因</INFO>
<ERRORCODE>錯誤代碼</ERRORCODE>
</PERSON>
```



四、單一簽入-取得登入資料(userLogin)

使用者登入公共衛生資訊入口網，點選系統連結後，將採用 Post 方式傳送 3 個參數，包括：systemID、SSOTokenID 及 CARDTYPE [備註三]，傳送至各應用系統的單一簽入程式，請於整合時將 SSOTokenID 此參數組成單一簽入 XML (如下[表 15] 的格式)。

userLogin 處理後所回傳的 XML 內容，當 STATUS 值為 true 表示已成功取得使用者的資訊；若是 STATUS 值為 false 則表示此次呼叫失敗，並會回傳相關錯誤代碼(ERRORCODE)，錯誤代碼的定義請參考錯誤代碼對照表。

(一) 輸入

表14 單一簽入-取得登入資料輸入參數

參數	型別	說明
TokenID	String	TokenID (必填)
xml	String	單一簽入 XML (必填)

表15 單一簽入-取得登入資料輸入 XML 格式

```
<?xml version="1.0" encoding="UTF8"?>
<SSO>
<AMSSOKEY>單一簽入金鑰(指傳入 SSOTokenID 的參數值)</AMSSOKEY>
</SSO>
```

備註三：Post 所傳送的 3 個參數說明

- 1、systemID：系統代碼
- 2、SSOTokenID：單一簽入金鑰
- 3、CARDTYPE：帳號登入公衛入口網的方式
N：一般登入；M：自然人憑證登入；H：醫事人員憑證登入



(二) 輸出

表16 單一簽入-取得登入資料輸出參數

參數	型別	說明
xml	String	登入資訊 XML

表17 單一簽入-取得登入資料輸出 XML 格式

```
<?xml version="1.0" encoding="UTF8"?>
<SSO>
<STATUS>是否登入 true、false</STATUS>
<HOSTADDR>使用者 IP</HOSTADDR>
<LOGINDATETIME>登入日期時間</LOGINDATETIME>
<SSOKEY>系統角色代碼</SSOKEY>
<UID>身分證號碼</UID>
<CN>姓名</CN>
<HOSPITALCODE>機構代碼</HOSPITALCODE>
<LOGINTYPE>登入方式(Cert：憑證/Normal：一般)</LOGINTYPE>
<INFO>失敗原因</INFO>
<ERRORCODE>錯誤代碼</ERRORCODE>
<LCODE>縣市代碼</LCODE>
<ALLROLEDNS>公衛角色 A|公衛角色 B </ALLROLEDNS>
</SSO>
```



五、取得申請單資料(reqCSAY)

此功能為取得申請單資料，使用者登入公共衛生資訊入口網後，進行申請/移除帳號，公共衛生資訊入口網會傳送申請單單號(csayno)給各應用系統的帳號(申請/移除)網頁，網頁參數為：csayno，各應用系統再使用 reqCSAY 方法帶入 csayno 取得申請單資料，各應用系統進行資料審核後，若通過審核，請呼叫新增帳號(AddUser)方法或刪除帳號(DelUser)方法做帳號的新增/刪除，若審核失敗，請呼叫 SetCsayStatus 方法回傳審核狀態。

回傳的 XML 中若 STATUS 值為 true 表示為成功取得申請單資訊，若 STATUS 值為 false 表示此次呼叫失敗，並會回傳錯誤代碼(ERRORCODE)，錯誤代碼的定義可參考錯誤代碼對照表。

(一) 輸入

表18 取得申請單資料輸入參數

參數	型別	說明
TokenID	String	TokenID (必填)
xml	String	申請單單號 XML(必填)

表19 申請單單號輸入 XML 格式

```
<?xml version="1.0" encoding="UTF8" ?>
<PERSON>
<CSAYNO>申請單單號(16)</CSAYNO>
</PERSON>
```



(二) 輸出

表20 申請單資料輸出參數

參數	型別	說明
xml	String	申請單 XML

表21 申請單輸出 XML 格式

```
<?xml version="1.0" encoding="UTF8"?>
<PERSON>
<CSAYNO>申請單單號</CSAYNO>
<CONTENT>申請單資料(XML 格式)</CONTENT>
<FLAG>狀態：true(成功) false(失敗)</FLAG>
<INFO>失敗原因</INFO>
<ERRORCODE>錯誤代碼</ERRORCODE>
</PERSON>
```



六、更新申請單審核狀態(SetCsayStatus)

取得申請單，經過系統審核後，若審核不通過，可呼叫此方法進行更新申請單審核狀態。

回傳的 XML 中若 STATUS 值為 true 表示為成功更新申請單狀態，若 STATUS 值為 false 表示此次呼叫失敗，並會回傳錯誤代碼 (ERRORCODE)，錯誤代碼的定義可參考錯誤代碼對照表。

(一) 輸入

表22 更新申請單審核狀態輸入參數

參數	型別	說明
TokenID	String	TokenID (必填)
xml	String	審核狀態 xml(必填)

表23 更新申請單審核狀態輸入 XML 格式

<pre> <?xml version="1.0" encoding="UTF8"?> <PERSON> <CSAYNO>申請單單號(必填)(16)</CSAYNO> <UID>身分證(必填)(20)</UID> <VERIFYID>審核者身分證(必填，沒有的話可以一個名稱帶入 EX:SSO)(20)</VERIFYID> <VERIFYCN>審核者姓名(必填)(50)</VERIFYCN> <VERIFYOU>審核者所屬單位(最好要給，可給系統名 稱)(50)</VERIFYOU> <VERIFYTEL>審核者聯絡電話(20)</VERIFYTEL> <VERIFYMAIL>審核者電子郵件(100)</VERIFYMAIL> </pre>
--



```
<ISPASS>審核結果 true/false</ISPASS>  
<MESSAGE>訊息(不通過時必填)</MESSAGE>  
</PERSON>
```

(二) 輸出

表24 更新申請單審核狀態輸出參數

參數	型別	說明
xml	String	回傳申請單 XML

表25 更新申請單審核狀態輸出 XML 格式

```
<?xml version="1.0" encoding="UTF8"?>  
<PERSON>  
<CSAYNO>申請單單號</CSAYNO>  
<FLAG>狀態：true(成功) false(失敗)</FLAG>  
<INFO>失敗原因</INFO>  
<ERRORCODE>錯誤代碼</ERRORCODE>  
</PERSON>
```



七、取得使用者角色代碼(reqSSOKey)

若公衛系統遺失了 SSOKEY，可呼叫此功能取回 SSOKEY。

回傳的 XML 中若 STATUS 值為 true 表示為成功取得 SSOKEY，若 STATUS 值為 false 表示此次呼叫失敗，並會回傳錯誤代碼(ERRORCODE)，錯誤代碼的定義可參考錯誤代碼對照表。

(一) 輸入

表26 取得使用者角色代碼輸入參數

參數	型別	說明
TokenID	String	TokenID (必填)
xml	String	使用者資訊 XML(必填)

表27 取得使用者角色代碼輸入 XML 格式

```
<?xml version="1.0" encoding="UTF8" ?>
<PERSON>
<UID>身分證(必填)(20)</UID>
<METHODCODE>Method 代碼</METHODCODE>
</PERSON>
```

備註四：

METHODCODE 若有帶值，發生錯誤時，則會回傳 METHODCODE 相對應的錯誤訊息，若無值就回傳預設的錯誤訊息。

METHODCODE 的值可參考[表 2]中的 SSOWS Method 對照表。



(二) 輸出

表28 取得使用者角色代碼輸出參數

參數	型別	說明
xml	String	回傳 ssokey XML

表29 取得使用者角色代碼 XML 格式

```
<?xml version="1.0" encoding="UTF8"?>
<PERSON>
<SSOKEY>SSOKEY</SSOKEY>
<FLAG>狀態：true(成功) false(失敗)</FLAG>
<INFO>失敗原因</INFO>
<ERRORCODE>錯誤代碼</ERRORCODE>
</PERSON>
```



八、取得反向單一簽入值(getOPPSSOLogin)

若使用者想由應用系統端登入後，直接登入公共衛生資訊入口網，可以呼叫此功能取得反向單一簽入的值。

回傳值為一組加密過的字串。

(一) 輸入

表30 取得反向單一簽入值輸入參數

參數	型別	說明
TokenID	String	TokenID (必填)
systemID	String	系統代碼(必填)
uid	String	身分證字號(必填)
ssoKey	String	單一簽入 SSOKEY 值(必填)

(二) 輸出

表31 取得反向單一簽入值輸出參數

參數	型別	說明
OPPSSOKey	String	回傳一組加密過的字串

說明反向單一簽入整合步驟：

- 1、在應用系統端(AP)，增加一個連結”公共衛生資訊入口網”，連結程式為(AP)反向單一簽入程式，由應用系統自訂檔案名稱。
- 2、(AP)反向單一簽入程式，先呼叫 getOPPSSOLogin()，取得的反向單一簽入值 OPPSSOKey。
- 3、將取得的 OPPSSOKey 值，組成一個網頁，以 Post 方式傳送網頁資料至公共衛生資訊入口網的指定程式中進行處理，網頁格式如下所述。



表32 取得反向單一簽入值組成的網頁

```
<form method="post" name="form1"
action="https://this-portal.doh.gov.tw/Account.do?method=APSSOLogin "
target="_parent">
  systemID:<input type="text" name="systemID" value="( systemID 值)">
  xml:<input type="text" name="xml" value="( OPPSSOKey 值)">
  <input type="Submit" name="Submit" value="Submit">
  <input type="reset" value="Reset">
</form>
```

備註五：

公共衛生資訊入口網的指定程式：

【正式區】 <https://this-portal.doh.gov.tw/Account.do?method=APSSOLogin>



肆、範例程式

一、DotNet1.1(C#&VB)範例程式

(一) 安裝憑證檔案

1、檢查是否已經安裝憑證

如果要檢查是否已經安裝憑證，請依照下列步驟執行：

- (1) 按一下〔開始〕，再按〔執行〕，輸入 **mmc**，再按一下〔確定〕。
- (2) 在〔檔案〕功能表上，按一下〔新增/移除嵌入式管理單元〕，然後按一下〔新增〕。

註：Microsoft(R) Management Console 2.0 需按〔新增〕；
Microsoft(R) Management Console 3.0 則可省略。

- (3) 在〔新增獨立嵌入式管理單元〕對話方塊中，依序按一下〔憑證〕→〔新增〕→〔電腦帳戶〕→〔下一步〕，然後按一下〔完成〕。
- (4) 按一下〔關閉〕，再按一下〔確定〕。
- (5) 依序展開〔憑證 (本機電腦) 〕和〔個人〕，然後按一下〔憑證〕。
- (6) 確認右邊窗格中已經列出您要使用的憑證。

2、安裝憑證

如果想要使用的憑證並未列出，您必須安裝憑證，請依照下列步驟執行：

- (1) 展開〔憑證 (本機電腦) 〕，用滑鼠右鍵按一下〔個人〕，然後依序按一下〔所有工作〕→〔匯入〕。
- (2) 在〔憑證匯入精靈〕對話方塊中，按一下〔下一步〕，然後在〔檔案名稱〕方塊中輸入憑證檔案的名稱(.pfx 檔)，再按兩次〔下一步〕。
- (3) 按一下〔完成〕，再按一下〔確定〕。



(二) 安裝 Microsoft WSE 2.0 SP3.msi

相關安裝畫面，如下所述。

下載位址：

<http://www.microsoft.com/downloads/details.aspx?familyid=1BA1F631-C3E7-420A-BC1E-EF18BAB66122&displaylang=en>

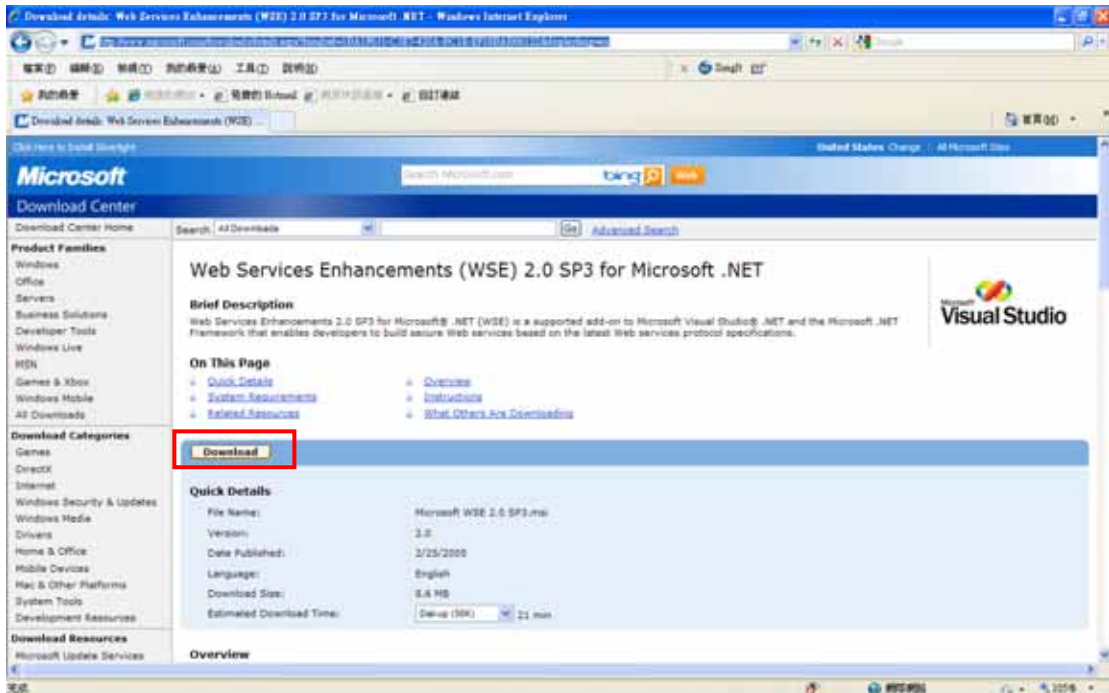


圖7 Microsoft WSE 2.0 SP3.msi 下載網頁



- 1、直接點選 Microsoft WSE 2.0 SP3.msi 檔案，執行安裝作業，按下 [Next] 鈕

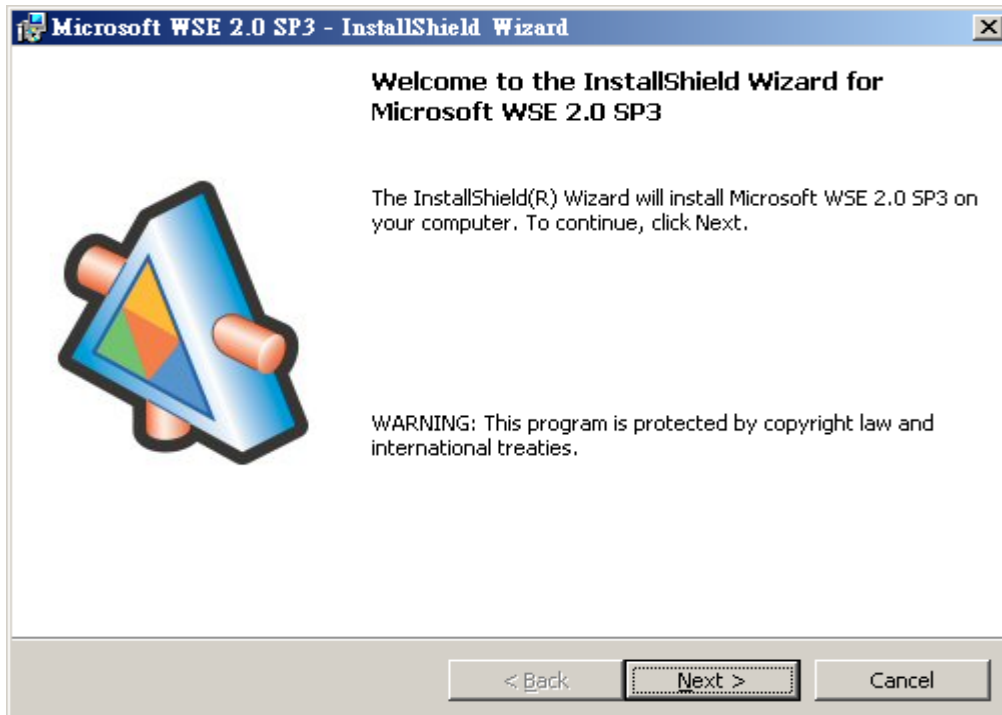


圖8 Microsoft WSE 2.0 SP3 –InstallShield Wizard-1

- 2、挑選 [I accept the terms in the license agreement]，按下 [Next]

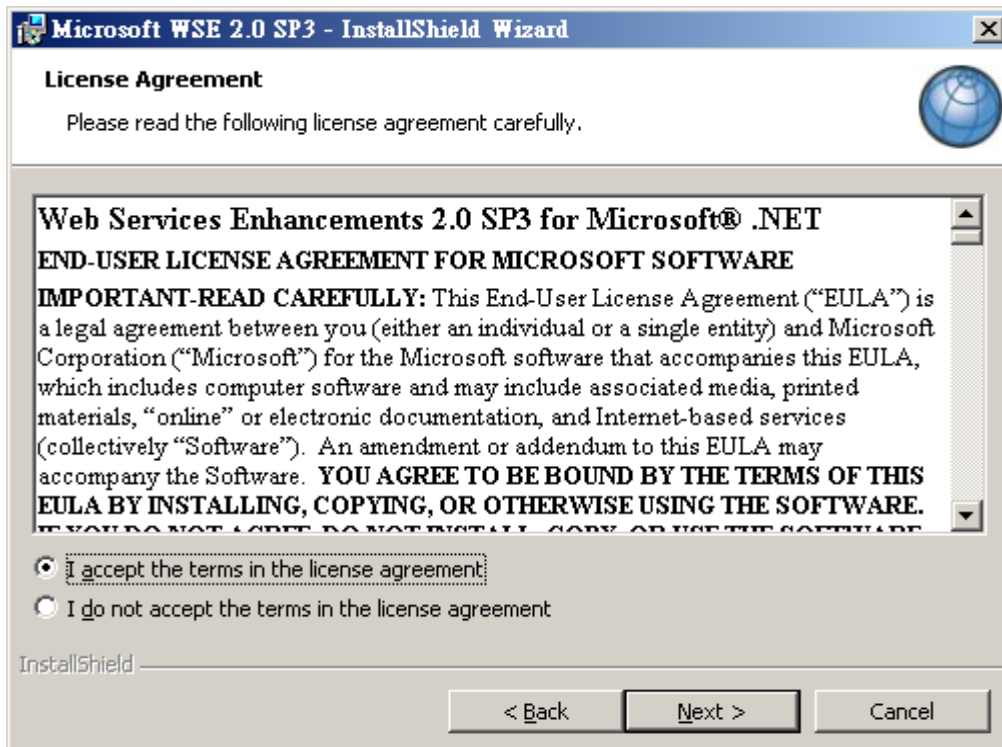


圖9 Microsoft WSE 2.0 SP3 –InstallShield Wizard-2



3、挑選 [Visual Studio Developer]，按下 [Next]

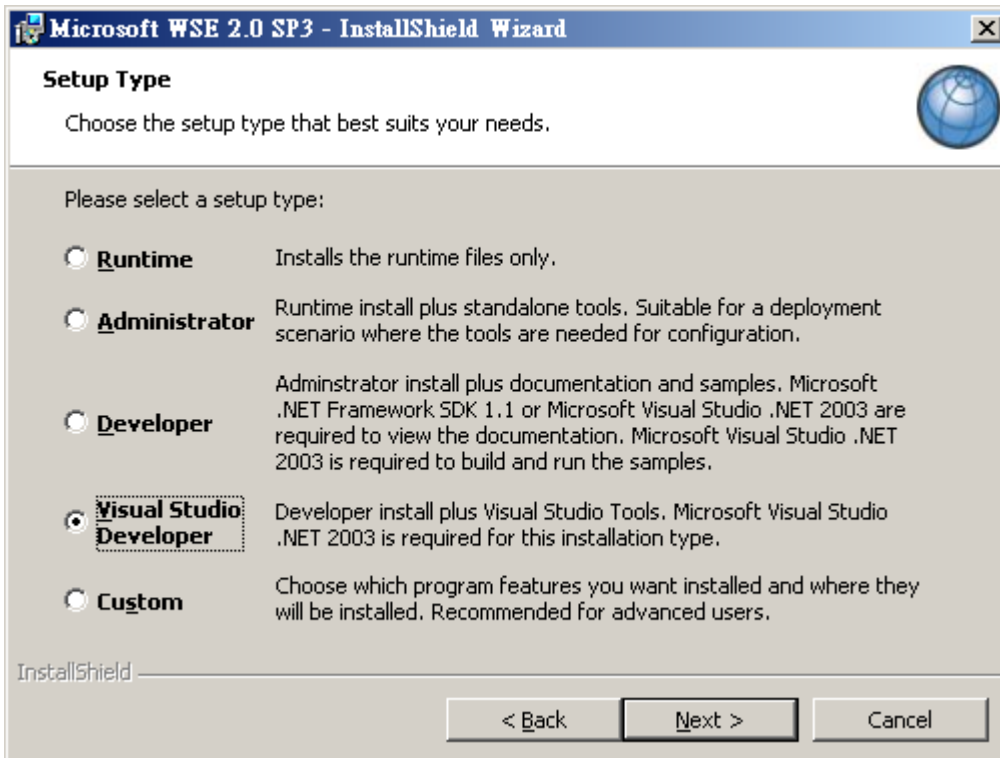


圖 10 Microsoft WSE 2.0 SP3 –InstallShield Wizard-3

4、按下 [Install] 鈕，顯示安裝完成畫面

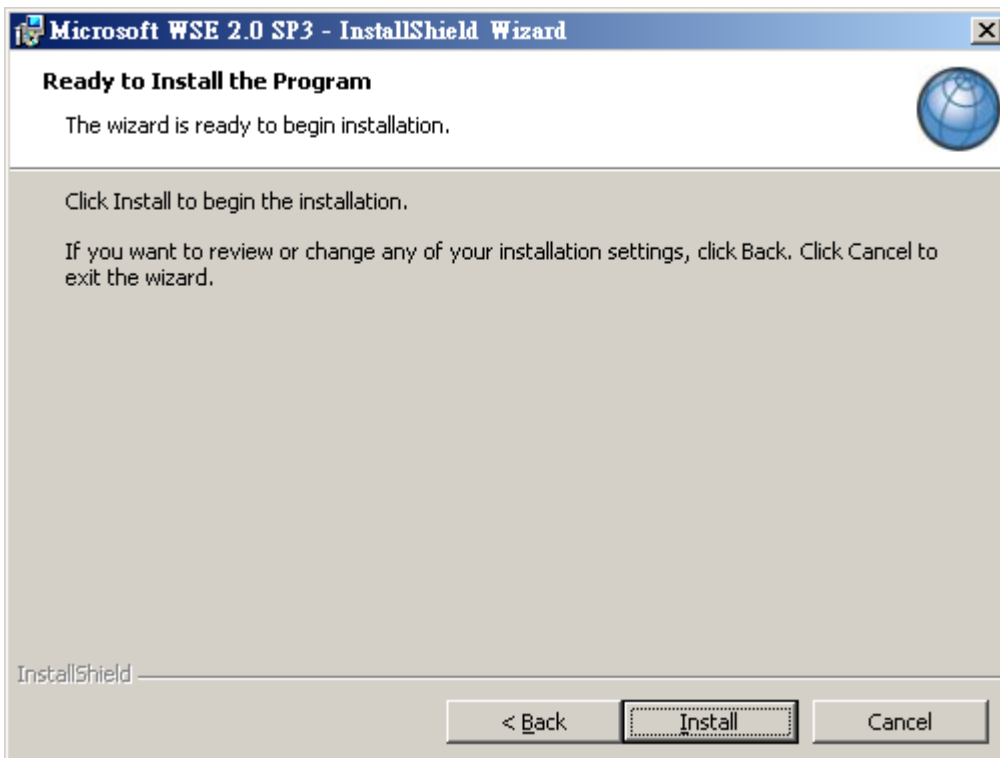


圖 11 Microsoft WSE 2.0 SP3 –InstallShield Wizard-4



5、直接按下〔Finish〕鈕，即完成安裝作業。

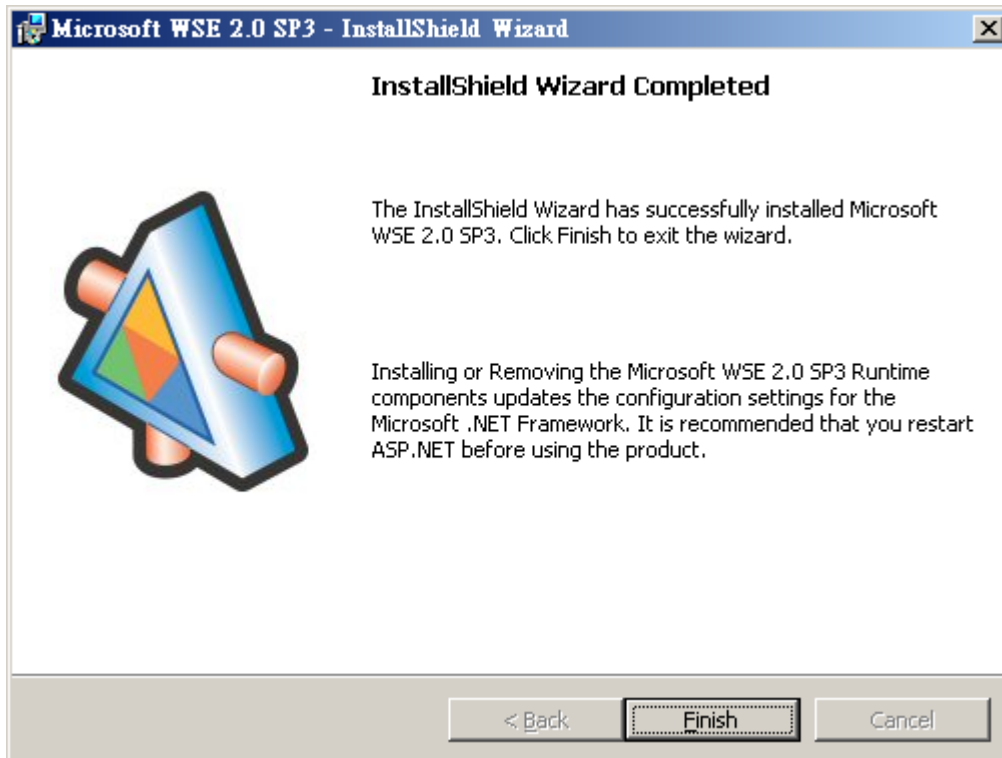


圖 12 Microsoft WSE 2.0 SP3 –InstallShield Wizard-5



(三) 執行 Microsoft WSE 2.0 SP3 的功能，進行設定作業

1、執行 [Microsoft WSE 2.0] > [X509 Certificate Tool] 功能

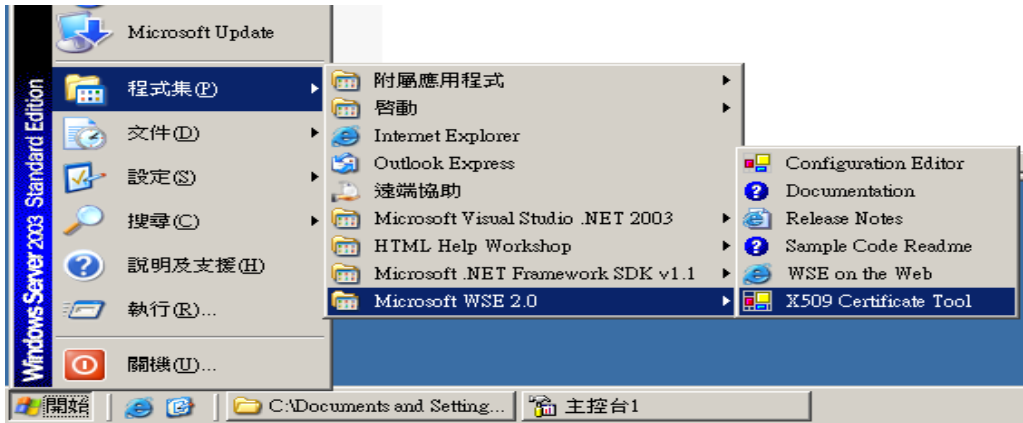


圖13 Microsoft WSE 2.0 SP3 的功能

2、設定 Choose Certificate 下的參數

(1) Certificate Location：挑選 Local Computer

(2) Store Name：挑選 Personal

(3) 按下 [Open Certificate] 鈕，挑選憑證資料，按下 [確定] 鈕，Key Identifier (Base 64 Encoded)會顯示資訊

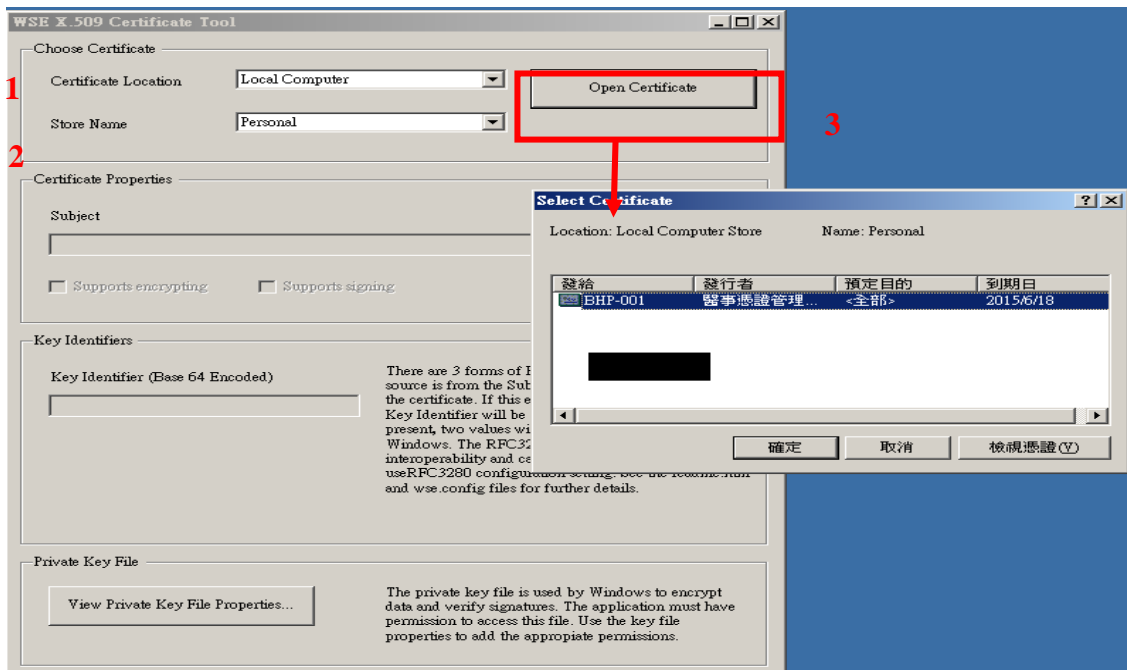


圖14 WSE X509 Certificate Tool-Open Certificate



(4) 按下 [View Private Key File Properties] 鈕，進行設定使用憑證的權限設定。

A、若使用 IIS5.0，則需 [新增] 使用的群組或使用者名稱為 ASPNET

B、若使用 IIS6.0，則需 [新增] 使用的群組或使用者名稱為 NETWORK SERVICE

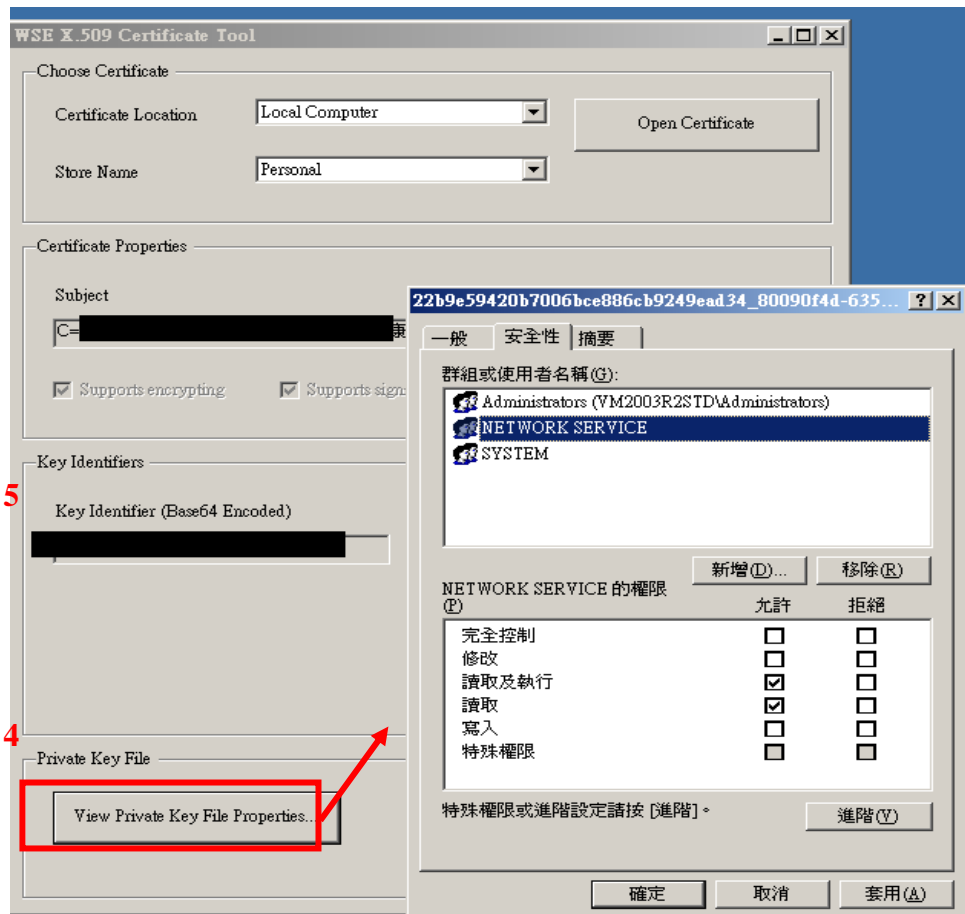


圖 15 WSE X509 Certificate Tool- View Private Key File Properties

(5) Key Identifier (Base 64 Encoded) 的值，會於之後撰寫程式時使用。



(四) 有關 .Net 1.1 Frame Work 的範例程式說明

1、範例程式如下所述 (getToken)

使用前，需先執行 [加入參考]：

- (1) DLL 檔：Microsoft Web Service2.dll(此為安裝 Microsoft WSE 2.0 SP3.msi 後，所提供的選項)



圖16 加入參考工具視窗

- (2) 服務位址：

<https://portal02.thinkon.com.tw:8181/SSOWSToken/services/GetToken?wsdl> → 範例命名為 SSO



(3) 範例程式如下：(C#) WebForm1.aspx.cs

```
using System;
using System.Collections;
using System.ComponentModel;
using System.Data;
using System.Drawing;
using System.Web;
using System.Web.SessionState;
using System.Web.UI;
using System.Web.UI.WebControls;
using System.Web.UI.HtmlControls;

using System.Net;
using Microsoft.Web.Services2.Security.X509;

namespace CSharpWeb1
{
    /// <summary>
    /// WebForm1 的摘要描述。
    /// </summary>
    public class WebForm1 : System.Web.UI.Page
    {
```



```
protected System.Web.UI.WebControls.TextBox TextBox1;

private void Page_Load(object sender, System.EventArgs e)
{
    // 在這裡放置使用者程式碼以初始化網頁

    //自動信任 Server SSL 憑證
    ServicePointManager.CertificatePolicy = new AcceptAllCertificatePolicy();

    //取得 Local_Machine 的 MyStore 憑證
    X509CertificateStore store = X509CertificateStore.LocalMachineStore(X509CertificateStore.MyStore);
    store.OpenRead();
    String aKeyID="00000 ";//請複製-- Key Identifier (Base 64 Encoded)的值，貼於此變數中
    X509CertificateCollection col=store.FindCertificateByKeyIdentifier(Convert.FromBase64String(aKeyID));

    SSO.GetToken GT=new SSO.GetToken();
    //此為呼叫測試區—單一簽入的位址
    GT.Url="https://portal02.thinkon.com.tw:8182/SSOWSToken/services/GetToken.GetTokenHttpSoap11Endpoint";
    //正式區位址為 "https://this-portal.doh.gov.tw:8182/SSOWSToken/services/GetToken.GetTokenHttpSoap11Endpoint";

    if(col.Count > 0)
    {
        GT.ClientCertificates.Add((System.Security.Cryptography.X509Certificates.X509Certificate)col[0]);
    }
}
```



```
    }

    String SysID="DOH-000";//系統代碼(ex : DOH-000)
    String SysPWD="1234856";//系統密碼(ex :123456)
    String wsStr="",wsMsg="";
    try
    {
        wsStr=GT.GetTokenID(SysID,SysPWD);
    }
    catch(WebException ex)
    {
        wsMsg = ex.Message;
    }
}

#region Web Form 設計工具產生的程式碼
override protected void OnInit(EventArgs e)
{
    // CODEGEN: 此為 ASP.NET Web Form 設計工具所需的呼叫。
    InitializeComponent();
    base.OnInit(e);
}
}
```




```
/// <summary>
/// 此為設計工具支援所必須的方法 - 請勿使用程式碼編輯器修改
/// 這個方法的內容。
/// </summary>
private void InitializeComponent()
{
    this.Load += new System.EventHandler(this.Page_Load);

}
#endregion
}

//自動信任 Server SSL 憑證
internal class AcceptAllCertificatePolicy : ICertificatePolicy
{
    public AcceptAllCertificatePolicy()
    {
    }

    public bool CheckValidationResult(ServicePoint sPoint, System.Security.Cryptography.X509Certificates.X509Certificate cert,
    WebRequest wRequest, int certProb)
    {
        // Always accept
        return true;
    }
}
```



```
}  
}  
}
```



(4) 範例程式如下：(VB) MyPolicy.vb

```
Imports System.Net
Imports System.Security.Cryptography.X509Certificates

'自動信任 Server SSL 憑證
Public Class MyPolicy
    Implements ICertificatePolicy
    Public Overridable Function CheckValidationResult(ByVal srvPoint As ServicePoint, ByVal certificate As X509Certificate, ByVal request
As WebRequest, ByVal problem As Integer) As Boolean Implements ICertificatePolicy.CheckValidationResult
        Return True 'this accepts all certificates
    End Function
End Class
```

(5) 範例程式如下：(VB) SSO.vb

```
Imports System.IO
Imports System.XML
Imports System.Data
Imports System.Data.OleDb
Imports System.Configuration
Imports System.Security.Cryptography.X509Certificates
Imports Microsoft.Web.Services2.Security.X509
```



Public Class SSO

Public Shared Function GetTokenID() As String

'自動信任 Server SSL 憑證

System.Net.ServicePointManager.CertificatePolicy() = New MyPolicy

Dim ws_GetToken As New SSO.GetToken

'此為呼叫測試區一單一簽入的位址

ws_GetToken.Url = "https://portal02.thinkon.com.tw:8182/SSOWSToken/services/GetToken.GetTokenHttpSoap11Endpoint"

'正式區位址為 "https://this-portal.doh.gov.tw:8182/SSOWSToken/services/GetToken.GetTokenHttpSoap11Endpoint"

'取得 Local_Machine 的 MyStore 憑證

Dim myStore As X509CertificateStore = X509CertificateStore.LocalMachineStore(X509CertificateStore.MyStore)

myStore.OpenRead()

Dim myCert As Microsoft.Web.Services2.Security.X509.X509Certificate =

myStore.FindCertificateByKeyIdentifier(Convert.FromBase64String("xxx"))(0)

ws_GetToken.ClientCertificates.Add(myCert)

'系統代碼(ex : DOH-000)

Dim systemid As String = "xxx"

'系統密碼(ex :123456)

Dim password As String = "123"

請複製 - - Key Identifier (Base 64 Encoded) 的值，貼於此



```
Dim returnXML As String = String.Empty
Dim returnData As String = String.Empty
return ws_GetToken.GetTokenID(systemid, password)
End Function
End Class
```

二、DotNet2.0(C#)範例程式

(一) 範例程式如下：(C#) SSOLogin_Sample.aspx.cs

```
using System;
using System.Collections.Generic;
using System.Linq;
using System.Web;
using System.Web.UI;
using System.Web.UI.WebControls;
using System.Xml;
using System.Configuration;
using System.Data.OracleClient;
using System.Data;
using System.Net;
using System.Security.Cryptography.X509Certificates;
```



```
namespace SSO_WebService
{
    public partial class SSOLogin : System.Web.UI.Page
    {
        public static readonly string connStringWCHM =
ConfigurationManager.ConnectionStrings["OraConnStringWCHM"].ConnectionString;
        WriteLogInfo objLog = new WriteLogInfo();

        /*雙向 SSL*/
        private String CertPath = @"C:\WCHM\ssows.pfx";//憑證檔
        private String CertPass = "1234";//憑證檔密碼

        protected void Page_Load(object sender, EventArgs e)
        {
            /***基本資訊
            string strxAMSSOKEY = "";
            string strxTokenID = "";
            string strxResult = "";
            string strTokenID_2 = "";
            string strSystemID = "DOH-001";//系統編號
            /***STEP 1 取得 SSOTokenID
            string strTokenID_1 = Request["SSOTokenID"];
```



```
TK_SSO_TokenID.GetToken GetToken = new SSO_WebService.TK_SSO_TokenID.GetToken();
GetToken.Url = "https://124.219.33.34:8182/SSOWSToken/services/GetToken.GetTokenHttpSoap11Endpoint/";
TK_SSO.SSO wsSSO = new SSO_WebService.TK_SSO.SSO();

wsSSO.Url = "https://124.219.33.34:8182/SSOWS/services/SSO.SSOHttpSoap11Endpoint/";
string strSSOPassWord = "xxxxx";//系統密碼

//自動信任 SSL 憑證
ServicePointManager.ServerCertificateValidationCallback = delegate { return true; };
//===Log
objLog.WriteLogToFile("@@@@step 0 strTokenID_1=>" + strTokenID_1);
//***STEP 2 組合呼叫 SSO Webservice 的 XML String
if (strTokenID_1 != "")
{
    strxAMSSOKEY = "<?xml version=\"1.0\" encoding=\"UTF8\"?><SSO><AMSSOKEY>" + strTokenID_1 +
"</AMSSOKEY></SSO>";
}
//===Log
objLog.WriteLogToFile("@@@@step 1 To SSO=>" + strxAMSSOKEY);

try
{
    //呼叫服務前, 取得憑證相關資料
```



```
X509Certificate2 cert = new X509Certificate2(CertPath, CertPass);
GetToken.ClientCertificates.Add(cert);
wsSSO.ClientCertificates.Add(cert);
}
catch (Exception ex)
{
    objLog.WriteLogToFile("step 1.(Error)=>" + ex.Message);
}
//===Login
try
{
    //執行 GetToken
    strxTokenID = GetToken.GetTokenID(strSystemID, strSSOPassWord);
    objLog.WriteLogToFile("step 1.1 To strTokenID=>" + strxTokenID);
}
catch (Exception ex)
{
    objLog.WriteLogToFile("step 1.1(Error)=>" + ex.Message);
    throw ex;
}
try
```




```
{
    strTokenID_2 = this.GetTokenID(strxTokenID);
    objLog.WriteLogToFile("step 1.2 To strTokenID_2=>" + strTokenID_2);
    //執行 userLogin() 的作業
    strxResult = wsSSO.userLogin(strTokenID_2, strxAMSSOKEY);
}
catch (Exception ex)
{
    objLog.WriteLogToFile("step 1.2(Error)=>" + ex.Message);
    throw ex;
}
//===Log
objLog.WriteLogToFile("step 2 SSO Return=>" + strxResult);

/**解析 SSO 回傳 Login 的結果
XmlDocument xmlDoc = new XmlDocument();
string tSSOKEY = "";
string tUID = "";
string tINFO = "";
string[] strUserInfo = new string[2];
try
{
    xmlDoc.LoadXml(strxResult);
```



```
if (xmlDoc != null)
{
    tSSOKEY = xmlDoc.SelectSingleNode("//SSOKEY").InnerText;
    tUID = xmlDoc.SelectSingleNode("//UID").InnerText;
    tINFO = xmlDoc.SelectSingleNode("//INFO").InnerText;
}

//從 SSOLogin 正常登入之處理
if (tINFO == "Success")
{
    /***STEP** 3 查詢資料庫、比對使用者資訊
    strUserInfo = getUserInfo(tSSOKEY, tUID);
    if (strUserInfo[0] != null)
    {
        SSOLoginID.Value = strUserInfo[0];
        SSLLoginPWD.Value = strUserInfo[1];
    }
    else
    {
        objLog.WriteLogToFile("-NG V1- =>資料庫驗證失敗 tSSOKEY=" + tSSOKEY + "tUID=" + tUID);
    }
}
```



```
    }
    else
    { //無法正常登入則顯示錯誤訊息到 UI
        txtMemo.Text = tINFO;
    }
    //***異常登入之處理
    if (tINFO != "Success")
    {

    }
}
catch (Exception ex)
{
    objLog.WriteLogToFile("-NG V2- =>" + strxAMSSOKEY);
    objLog.WriteLogToFile("-NG V2- =>" + strxResult);
    objLog.WriteLogToFile("-NG V2- =>" + ex.Message);
}

}
/// <summary>
/// 驗證 身份證字號與 SSOKEY
/// </summary>
```



```
public string[] getUserInfo(string tSSOKEY, string tUID)
{
    //利用 ssokey 及 id 進行檢查應用系統的帳號 table 資料
    string[] arrUserInfo = new string[2];
    return arrUserInfo;
}
/// <summary>
/// 取得 TokenID
/// </summary>
public string GetTokenID(string tXml)
{
    XmlDocument Xd = new XmlDocument();
    Xd.LoadXml(tXml);
    XmlNode xn = Xd.SelectSingleNode("PERSON");
    return xn["TOKENID"].InnerText;
}
}
```



三、Java 範例程式

(一) 範例程式如下：AddUser.jsp

```
<% @ page language="java" contentType="text/html; charset=BIG5" pageEncoding="BIG5"%>
<% @ page import="org.apache.axis.client.Service"%>
<% @ page import="org.apache.axis.client.Call"%>
<% @ page import="javax.xml.namespace.QName"%>
<% @ page import="javax.xml.rpc.encoding.XMLType"%>
<% @ page import="javax.xml.rpc.ParameterMode"%>
<% @ page import="java.util.Map,org.dom4j.Document,org.dom4j.DocumentException,org.dom4j.DocumentHelper,org.dom4j.Node"%>
<%
//驗證碼
    System.setProperty("javax.net.ssl.keyStore", "D:\\temp\\ssows.pfx");//指定 .pfx 憑證檔的路徑
    System.setProperty("javax.net.ssl.keyStoreType", "pkcs12");
    System.setProperty("javax.net.ssl.keyStorePassword", "123456"); //設定憑證檔的密碼
    //於呼叫服務前加上這三行

String TokenServiceURL = "https://124.219.33.34:8182/SSOWSToken/services/GetToken.GetTokenHttpSoap11Endpoint";
String action          = "urn:GetTokenID";//取得 TokenID 的路徑

java.sql.Timestamp dealTime = new java.sql.Timestamp( (new java.util.Date()).getTime() );
```



```
//輸入參數
String systemid = request.getParameter("systemid");//系統帳號
String password = request.getParameter("password");//密碼

String TOKENID = "";
String FLAG    = "";
String INFO    = "";
String SSOKEY  = "";

//回傳參數
String ws_return = ""; //回傳 XML

if(systemid !=null && password !=null){
    Service service = new Service();
    Call call = null;
    try {
        //基本設定
        call = (Call) service.createCall();
        call.setTargetEndpointAddress(TokenServiceURL);
        call.setPortName(new QName("", "GetTokenPortType"));
        call.setOperationStyle("WRAPPED");//style
        call.setOperationUse("literal");
        System.out.println("BB");
    }
}
```



```
//使用 SOAP
call.setUseSOAPAction(true);
call.setSOAPActionURI(action);

//呼叫的方法名
call.setOperationName(new QName("http://com.thinkon.sso", "GetTokenID"));

//設定參數(輸入)
call.addParameter(new QName("http://com.thinkon.sso", "systemid"), XMLType.XSD_STRING, String.class, ParameterMode.IN);
call.addParameter(new QName("http://com.thinkon.sso", "password"), XMLType.XSD_STRING, String.class, ParameterMode.IN);

//設定參數 (回傳)
call.addParameter(new QName("http://com.thinkon.sso", "return"), XMLType.XSD_STRING, ParameterMode.OUT);

//設定回傳型態
call.setReturnType(org.apache.axis.encoding.XMLType.AXIS_VOID);

//傳值
call.invoke(new Object[] {systemid,password});

Map output = call.getOutputParams();
```



```
ws_return = (String) output.get(new QName("http://com.thinkon.sso", "return"));

System.out.println("ws_return::"+ws_return);
TOKENID = getSpecificXmlTag(ws_return, "//TOKENID");
FLAG     = getSpecificXmlTag(ws_return, "//FLAG");
INFO     = getSpecificXmlTag(ws_return, "//INFO");

    //顯示呼叫 GettokenID 的回傳值於網頁中
    out.println("呼叫 GetTokenID"+"<br>");
    out.println("TOKENID : "+TOKENID+"<br>");
    out.println("FLAG : "+FLAG+"<br>");
    out.println("INFO : "+INFO+"<br>");

} catch (Throwable ex) {
    out.println(ex + "<br>["+ testmsg +"]");
}
if(FLAG.equals("true")){
    String xml = "<?xml version=\"1.0\" encoding=\"UTF8\"?>" +
        "<PERSON>" +
        "<UID>F142160614</UID>" +
        "<CN>測試人員名稱</CN>" +
        "<BIRTHDAY>20090826</BIRTHDAY>" +
        "<TEL>04-23421211</TEL>" +
```




```
"<FAX>04-23011011</FAX>" +
"<MOBILE>0988222111</MOBILE>" +
"<EMAIL>test@thinkon.com.tw</EMAIL>" +
"<ADDR>台中縣</ADDR>" +
"<HOSPITALCODE>111201211</HOSPITALCODE>" +
"<ORGANIZATIONALCODE>44402021</ORGANIZATIONALCODE>" +
"<USERID>L199000530</USERID>" +
"</PERSON>";
ws_return = getAddUser(TOKENID,xml);
try{
    SSOKEY = getSpecificXmlTag(ws_return, "//SSOKEY");
    FLAG    = getSpecificXmlTag(ws_return, "//FLAG");
    INFO    = getSpecificXmlTag(ws_return, "//INFO");
}
catch (Throwable e){
    System.out.println("AddUserERR_ex::"+e+"["+ testmsg +"]");
}
//顯示呼叫執行新增帳號功能的回傳值於網頁中
out.println("執行新增帳號功能"+"<br>");
out.println("SSOKEY : "+SSOKEY+"<br>");
out.println("FLAG : "+FLAG+"<br>");
out.println("INFO : "+INFO+"<br>");
}
```



```
}  
  
>  
<!  
/**  
 * 傳入 XML 格式文件，以 XPath 方式取得元素值  
 * @param xmlDocument  
 *           XML 格式文件  
 * @param xPath  
 *           XPath 語法  
 */  
public String getSpecificXmlTag(String xml,String xPath) throws DocumentException, Throwable {  
    String content = "";  
    Document document = DocumentHelper.parseText(xml);  
    Node nodeId = document.selectSingleNode(xPath);  
    content = nodeId.getText();  
    return content;  
}  
  
//取得 AddUser 新增帳號  
public String getAddUser(String TokenID,String xml){  
    String AddUser_XML = "";//回傳參數 XML  
    String SSOServiceURL = "https://124.219.33.34:8182/SSOWS/services/SSO.SSOHttpSoap11Endpoint";
```



```
String action_AddUser = "urn:AddUser";//取得 AddUser 的 Action
Service service = new Service();
Call call = null;
try{
    //基本設定
    call = (Call) service.createCall();
    call.setTargetEndpointAddress(SSOServiceURL);
    call.setPortName(new QName("", "SSOPortType"));
    call.setOperationStyle("WRAPPED");//style
    call.setOperationUse("literal");
    System.out.println("BB");
    //使用 SOAP
    call.setUseSOAPAction(true);
    call.setSOAPActionURI(action_AddUser);
    System.out.println("CC");

    //呼叫的方法名
    call.setOperationName(new QName("http://com.thinkon.sso", "AddUser"));
    System.out.println("DD");

    //設定參數(輸入)
    call.addParameter(new QName("http://com.thinkon.sso", "TokenID"), XMLType.XSD_STRING, String.class, ParameterMode.IN);
```



```
call.addParameter(new QName("http://com.thinkon.sso", "xml"), XMLType.XSD_STRING, String.class, ParameterMode.IN);

//設定參數 (回傳)
call.addParameter(new QName("http://com.thinkon.sso", "return"), XMLType.XSD_STRING, ParameterMode.OUT);

//設定回傳型態
call.setReturnType(org.apache.axis.encoding.XMLType.AXIS_VOID);

//傳值
call.invoke(new Object[] {TokenID,xml});
Map output = call.getOutputParams();

AddUser_XML = (String) output.get(new QName("http://com.thinkon.sso", "return"));
System.out.println("AddUser_XML::"+AddUser_XML);
}catch(Exception ex){
    System.out.println("AddUserERR_ex::"+ex);
}
return AddUser_XML;
}
%>
<!DOCTYPE html PUBLIC "-//W3C//DTD HTML 4.01 Transitional//EN" "http://www.w3.org/TR/html4/loose.dtd">
<html>
<head>
```



```
<meta http-equiv="Content-Type" content="text/html; charset=BIG5">
<script type="text/javascript">
function test(){
    document.form1.submit();
}
</script>
<title>Insert title here</title>
</head>
<body>
<form name="form1" action="">
<input type="text" name="systemid" maxlength="10" value=""><br>
<input type="text" name="password" maxlength="10" value=""><br>
<input type="button" value="確定" onclick="test()">
</form>
</body>
</html>
```



四、PHP 範例程式

(一) 範例程式如下：getTokenID.php

把 java 中的私鑰和憑證轉換成 php 需要的格式，將.pfx 檔轉成.pem 檔，命令如下所示：

```
openssl pkcs12 -in stg-cer.pfx -out stg-cer.pem
```

```
<meta http-equiv="Content-Type" content="text/html; charset=utf-8">
<?php

$local_cert = "c:\ssows.pem";//指定由.pfx 轉成的.pem 檔位置
$password = "123456";//此為的憑證密碼
$location = "https://124.219.33.34:8182/SSOWSToken/services/GetToken.GetTokenHttpEndpoint";//指定單一簽入服務溝通方式
/*
SOAPClient 的參數說明
參數一：https://124.219.33.34:8182/SSOWSToken/services/GetToken?wsdl--指定單一簽入服務 WSDL 位址
參數二：陣列
    元素一：'local_cert'=>$local_cert
    元素二：'password'=>$password
    元素三：'location'=>$location
*/
$client = new SOAPClient("https://124.219.33.34:8182/SSOWSToken/services/GetToken?wsdl" ,array('local_cert'=>$local_cert,
'password'=>$password,'location'=>$location));
```



```
$userid_str="DOH-001";//應用系統代碼
$password_str="123456";//密碼
$args = array ("systemid" => $userid_str,"password" => $password_str);

$aStr=$client->GetTokenID($args);

print_r($aStr);//列印呼叫結果

?>
```

(二) 範例程式如下：AddUser.php

```
<?
function show_array($a, $blank="") { # print all elements in array
$do_htmlspecialchars = false;
if ( func_num_args() == 3 ) {
    $do_htmlspecialchars = func_get_arg(2);
}
echo "<table width=\"100%\"><tr><td><pre>";
    if(!isset($a)) {echo " variable is not set! <p>\n"; return;}
    if (!is_array($a)) return;
    $keys = array_keys($a);
    for($i=0; $i<sizeof($keys); $i++) {
```



```
if (!is_array($a[$keys[$i]])) {
    if ($do_htmlspecialchars) {
        echo $blank . '['.$keys[$i].']='.htmlspecialchars($a[$keys[$i]])."<br>\n";
    } else {
        echo $blank . '['.$keys[$i].']='.$a[$keys[$i]]."<br>\n";
    }
} else {
    echo $blank . '['.$keys[$i].']"<br>\n";
    show_array($a[$keys[$i]], $blank.' ');
}
}
}
echo "</pre></td></tr></table>";
}

function std_class_object_to_array($stdclassobject)
{
    $_array = is_object($stdclassobject) ? get_object_vars($stdclassobject) : $stdclassobject;

    foreach ($_array as $key => $value) {
        $value = (is_array($value) || is_object($value)) ? std_class_object_to_array($value) : $value;
        $array[$key] = $value;
    }
}
```




```
return $array;
}

?>
<?

include_once ('./nusoap.php');
$wsdl = "https://203.65.43.107:8182/SSOWSToken/services/GetToken?wsdl";
$local_cert = "C:\\DOH-OOO.pem";//指定由.pfx 轉成的.pem 檔位置 (此為指定絕對路徑)
$passphrase = "112233";//此為的.pem 檔的憑證密碼

//宣告 GetToken 的服務變數
$location = "https://203.65.43.107:8182/SSOWSToken/services/GetToken.GetTokenHttpSoap12Endpoint";//指定單一簽入服務溝通方式
$client = new
SOAPClient("https://203.65.43.107:8182/SSOWSToken/services/GetToken?wsdl",array('local_cert'=>$local_cert,'passphrase'=>$passphrase,
'location'=>$location));

$userid_str="DOH-OOO";//應用系統代碼
$password_str="xxx";//密碼
$args = array ("systemid" => $userid_str,"password" => $password_str);
$temp_result=$client->GetTokenID($args);

$temp_result_arr=std_class_object_to_array($temp_result);
```



```
$result=$temp_result_arr['return'];

$fp=fopen("sso.xml","w+");
fputs($fp,$result);
fclose($fp);

// 首先要建一個 DOMDocument 對象
$xml = new DOMDocument();
// 讀取 Xml 文件
$xml->load("sso.xml");
// 獲取所有的標籤
$postDom = $xml->getElementsByTagName("PERSON");
// 走遍指定的標籤
$repeat_arr=array();

foreach($postDom as $post)
{
    // 獲取 Title 標籤
    $title = $post->getElementsByTagName("TOKENID");
    // 取得 TOKENID
    $TOKENID_str=$title->item(0)->nodeValue;
```



```
}  
/*****  
 * 取得登入資訊  
 *****/  
//宣告 SSOWS 服務位址  
$wsdl = "https://this-portal.doh.gov.tw:8182/SSOWS/services/SSO?wsdl";  
$wsdl2 = "https://this-portal.doh.gov.tw:8182/SSOWS/services/SSO.SSOHttpSoap11Endpoint/";  
  
$client2 = new SOAPClient($wsdl, array('local_cert'=>$local_cert,'passphrase'=>$passphrase,'location'=>$wsdl2));  
  
$xml_str="<?xml version=\"1.0\" encoding=\"UTF8\"?><SSO><AMSSOKEY>".$_POST['SSOTokenID'].</AMSSOKEY></SSO>";  
$args = array ("TokenID" => $TOKENID_str,"xml" => $xml_str);  
  
$temp_result2=$client2->userLogin($args);//呼叫單一簽入服務的 userLogin method  
$temp_result_arr=std_class_object_to_array($temp_result2);  
  
$matches=array();  
$pattern="/*<CN>(.*?)</CN>.*";  
preg_match ($pattern, $temp_result_arr['return'], $matches);  
//show_array($matches);  
  
if($matches[1] != "")  
    setcookie("user_name",$matches[1]);
```



```
else
    setcookie("user_name","會員");

print "<script>";
print "location.href='index.php'";
print "</script>";
exit;
```

```
?>
```



五、ASP 相關範例程式 (ASP+ASP.NET_C#)

因 ASP 開發語言的限制，建議使用 ASP 搭配 ASP.NET 的模式。

建議模式，實際作法為：

- 1、由 ASP 程式整理好要傳入單一簽入服務的參數資料後，以 Post 的方式將資料傳至 ASP.NET 程式中
- 2、ASP.NET 代替 ASP 呼叫單一簽入服務，之後再將服務所回傳的資訊，傳送回 ASP 程序中

(一) 範例程式如下：(ASP) 範例_SSOUser.asp

```
<html>
<head>
<title>SSOUser</title>

<meta http-equiv="Content-Type" content="text/html; charset=big5">
<meta http-equiv="Expires" content="Fri, Jun 12 1981 08:20:00 GMT">
</head>
<%
SSO_ServerIP=Request.ServerVariables("Server_Name")'應用系統主機的 IP
%>

<body>
```



```
<!--AddUser-->
<form method="post" name="form1" action="<%Response.write "http://" &SSO_ServerIP&"/CallWS/AddUser.aspx"%>">
  <input type="hidden" name="SSO_ServerIP" value="<%=SSO_ServerIP%>">
  <input type="hidden" name="SSOUser" value="">

  <input type="hidden" name="User_SSN" value="">
  <input type="hidden" name="User_Name" value="">
  <input type="hidden" name="User_Tel" value="">
  <input type="hidden" name="Host_FAX" value="">
  <input type="hidden" name="User_Mail" value="">
  <input type="hidden" name="Addr_Name" value="">
  <input type="hidden" name="Host_Addr" value="">
  <input type="hidden" name="User_HostID" value="">
</form>

<!--DelUser-->
<form method="post" name="form2" action="<%Response.write "http://" &SSO_ServerIP&"/CallWS/DelUser.aspx"%>">
  <input type="hidden" name="SSO_ServerIP" value="<%=SSO_ServerIP%>">
  <input type="hidden" name="SSOUser" value="">
  <input type="hidden" name="User_SSN" value="">
  <input type="hidden" name="SSO_SSOKey" value="">
</form>
```



```
</body>  
</html>
```

(二) 範例程式如下：(ASP.Net) 範例_AddUser.aspx.cs

```
using System;  
using System.Collections.Generic;  
using System.ComponentModel;  
using System.Data;  
using System.Drawing;  
using System.Text;  
using System.IO;  
using System.Xml;  
  
public partial class AddUser : System.Web.UI.Page  
{  
    private String CertPath_formal = @"C:\ssows.pfx";//憑證檔  
    private String CertPass_formal = "123456";//憑證檔密碼  
  
    protected void Page_Load(object sender, EventArgs e)  
    {
```



```
//自動信任 SSL 憑證
ServicePointManager.ServerCertificateValidationCallback = delegate { return true; };

String systemid      = "系統編號";
String password      = "單一簽入通行碼";
//String SSO_ServerIP = Request.Form["SSO_ServerIP"];//應用系統主機的 IP
String SSOUser       = Request.Form["SSOUser"];
String User_SSN      = Request.Form["User_SSN"];
String User_Name     = Request.Form["User_Name"];
String User_Tel      = Request.Form["User_Tel"];
String Host_FAX      = Request.Form["Host_FAX"];
String User_Mail     = Request.Form["User_Mail"];
String Addr_Name     = Request.Form["Addr_Name"];
String Host_Addr     = Request.Form["Host_Addr"];
String User_HostID   = Request.Form["User_HostID"];

String xmlUser = "";
string rtnXML = "";
string tFLAG = "";
string tTOKENID = "";
string tERRORCODE = "";
string tSSOKEY = "";
```




```
//呼叫服務前, 取得憑證相關資料
```

```
X509Certificate2 cert_formal = new X509Certificate2(CertPath_formal, CertPass_formal);
```

```
//-----取得 TokenID-----
```

```
//ws1 -->此為匯入 ASP.NET 開發環境中的 GetToken 的服務物件, 相關服務位址請參考 單一簽入服務使用說明手冊
```

```
ws1.GetToken ws1 = new ws1.GetToken();
```

```
ws1.Url = "https://124.219.33.34:8182/SSOWSToken/services/GetToken.GetTokenHttpSoap11Endpoint/";
```

```
ws1.ClientCertificates.Add(cert_formal);
```

```
rtnXML = ws1.GetTokenID(systemid, password);
```

```
XmlDocument XmlDoc;
```

```
XmlDoc = new XmlDocument();
```

```
XmlDoc.LoadXml(rtnXML);
```

```
tTOKENID = XmlDoc.GetElementsByTagName("TOKENID")[0].ChildNodes[0].Value;
```

```
//-----新增 SSOUser-----
```

```
if (tTOKENID != "")
```

```
{
```

```
    xmlUser = "<?xml version='1.0' encoding='big5'?><PERSON><UID>" + User_SSN + "</UID><SN></SN><CN>" +
```

```
User_Name + "</CN><BIRTHDAY>20001111</BIRTHDAY><TEL>" + User_Tel + "</TEL><FAX>" + Host_FAX +
```

```
"</FAX><MOBILE></MOBILE><EMAIL>" + User_Mail + "</EMAIL><ADDR>" + Addr_Name + Host_Addr +
```

```
"</ADDR><HOSPITALCODE></HOSPITALCODE><ORGANIZATIONALCODE>" + User_HostID +
```



```
"</ORGANIZATIONALCODE><USERID>" + User_SSN + "</USERID></PERSON>";
```

//ssows -->此為匯入 ASP.NET 開發環境中的 SSOWS 的服務物件, 相關服務位址請參考 單一簽入服務使用說明手冊

```
ssows.SSO ssows = new ssows.SSO();
```

```
ssows.Url = "https://124.219.33.34:8182/SSOWS/services/SSO.SSOHttpSoap11Endpoint/";
```

```
ssows.ClientCertificates.Add(cert_formal);
```

```
rtnXML = ssows.AddUser(tTOKENID, xmlUser);
```

```
//解析回傳之 XML
```

```
XmlDocument XmlDoc1;
```

```
XmlDoc1 = new XmlDocument();
```

```
XmlDoc1.LoadXml(rtnXML);
```

```
tFLAG = XmlDoc1.GetElementsByTagName("FLAG")[0].ChildNodes[0].Value;
```

```
if (tFLAG == "OK")
```

```
{
```

```
    tSSOKEY = XmlDoc1.GetElementsByTagName("SSOKEY")[0].ChildNodes[0].Value;
```

```
    //判定處理結果為成功時,處理將 SSOKEY 儲存至 DB 中的作業
```

```
}else //tFLAG == "ERR"
```

```
{
```

```
    tERRORCODE = XmlDoc1.GetElementsByTagName("ERRORCODE")[0].ChildNodes[0].Value;
```

```
    //判定處理結果為失敗時,處理顯示失敗訊息的作業
```

```
}
```



```
}  
  //}  
}  
}
```



伍、附錄

表33 錯誤代碼對照表

錯誤代碼	訊息	原因說明
50000	TokenID 已失效	<ul style="list-style-type: none"> TokenID 已經逾時，當應用系統使用逾時的 TokenID 去呼叫 AddUser、DelUser、userLogin、reqCSAY、SetCsayStatus 時，就會回應此錯誤代碼。
50001	無效 TokenID	<ul style="list-style-type: none"> TokenID 不存在，當應用系統使用不存在的 TokenID 去呼叫 AddUser、DelUser、userLogin、reqCSAY、SetCsayStatus 時，就會回應此錯誤代碼。
50002	IP 不允許連線，請向系統管理者申請開通	<ul style="list-style-type: none"> 當應用系統向公共衛生資訊入口網取得 TokenID 時，應用系統向公共衛生資訊入口網進行連線取得授權，公共衛生資訊入口網接收此一需求後會先判斷 IP 來源是否合法註冊，當應用系統主機之 IP 未登載在公共衛生資訊入口網之合法來源列表中，則回應此錯誤代碼。 公共衛生資訊入口網將相關信息發 Email 通知公共衛生資訊入口網客服人員，客服人員將立即與應用系統廠商確認主機 IP。 註：當應用系統主機之對外 IP 變更時，應通知公共衛生資訊入口網客服人員(0800093123)申請註冊變更。
50003	Password Incorrect	<ul style="list-style-type: none"> 當應用系統向公共衛生資訊入口網取得 TokenID 時，應用系統以授權碼(Password)向公共衛生資訊入口網進行連線進行授權確認，公共衛生資訊入口網接收此一需求後會驗證此授權碼是否正確，當應用系統提供之授權碼不正確，則回應此錯誤代碼。 公共衛生資訊入口網將相關信息發 Email 通知公共衛生資訊入口網客服人員，客服人員將立即與應用系統廠商確認傳遞之授權碼正確性。



錯誤代碼	訊息	原因說明
50004	此系統編號不存在	<ul style="list-style-type: none"> ■ 當應用系統向公共衛生資訊入口網取得 TokenID 時，應用系統會向公共衛生資訊入口網傳遞系統編號，公共衛生資訊入口網接收此一需求後會驗證此系統編號是否正確，當應用系統提供之授權碼不正確，則回應此錯誤代碼。 ■ 公共衛生資訊入口網將相關信息發 Email 通知公共衛生資訊入口網客服人員，客服人員將立即與應用系統廠商確認傳遞之系統編號正確性。
50005	身分證字號格式錯誤!請輸入正確身分證字號	<ul style="list-style-type: none"> ■ 當應用系統去呼叫 AddUser、DelUser、SetCsayStatus、reqSSOKey 時，傳入不符合身分證字號規則及統一編號規則，就會出現此錯誤代碼。 註：建議於資料輸入端加入檢核，僅允許輸入正確之身分證字號及統一編號。
50006	已有此使用者	<ul style="list-style-type: none"> ■ 若公共衛生資訊入口網已有此帳號，應用系統去呼叫 AddUser 就會出現此錯誤代碼。
50007	新增使用者系統使用權限失敗	<ul style="list-style-type: none"> ■ 應用系統去呼叫 AddUser 建立帳號時，於公共衛生資訊入口網發生異常情況之錯誤代碼。 ■ 公共衛生資訊入口網將相關信息發 Email 通知公共衛生資訊入口網客服人員，客服人員將與應用系統廠商聯繫處理。
50008	新增公共衛生資訊入口網帳號失敗	<ul style="list-style-type: none"> ■ 當使用者寫入 LDAP 發生異常，應用系統去呼叫 AddUser 就會回應此錯誤代碼。 ■ 公共衛生資訊入口網將相關信息發 Email 通知公共衛生資訊入口網客服人員，客服人員將與應用系統廠商聯繫處理。
50010	SSOKEY 不相同，請確認是否輸入正確的 SSOKEY	<ul style="list-style-type: none"> ■ 若使用者帳號在公共衛生資訊入口網端的儲存 SSOKEY 與應用系統儲存的 SSOKEY 不相同，應用系統去呼叫 DelUser 就會出現此錯誤代碼。



錯誤代碼	訊息	原因說明
50011	刪除失敗	<ul style="list-style-type: none"> ■ 公共衛生資訊入口網端刪除使用者帳號失敗，則回應此錯誤代碼。 ■ 公共衛生資訊入口網主動將相關信息發 Email 通知公共衛生資訊入口網客服人員，客服人員將與應用系統廠商確認刪除的正確性。
50012	SSOTokenID 無效，使用者資訊無法取得	<ul style="list-style-type: none"> ■ 於公共衛生資訊入口網中 Session 已逾時，若應用系統去呼叫 userLogin 則會回應此錯誤代碼。
50013	此 SSOTokenID 不可使用	<ul style="list-style-type: none"> ■ 此 SSOTokenID 對應到的系統編號與系統呼叫服務時傳上的系統編號不相同，所以當應用系統去呼叫 userLogin 時就會回應此錯誤代碼。
50014	申請單編號錯誤必需為數字格式!請輸入正確申請單編號!	<ul style="list-style-type: none"> ■ 因申請單編號為數字格式，若傳入之申請單編號非數字格式，應用系統呼叫 SetCsayStatus 時就會回應此錯誤代碼。
50015	申請狀態格式錯誤!請輸入正確狀態格式	<ul style="list-style-type: none"> ■ 因審核狀態格式需為布林格式(true/false)，若傳入之審核狀態值非為布林格式，應用系統呼叫 SetCsayStatus 時就會回應此錯誤代碼。
50016	審核不通過，MESSAGE 不得空值	<ul style="list-style-type: none"> ■ 當帳號審核結果不通過，退件原因為必填，若為空值，呼叫 SetCsayStatus 會回應此錯誤代碼。
50017	ssokey 為空值	
50018	找不到 ssokey	
50019	必填欄位不得空值	<ul style="list-style-type: none"> ■ 當必填欄位為空值時，應用系統去呼叫 AddUser、DelUser、SetCsayStatus、reqSSOKey 就會回應此錯誤代碼。
50020	索取 TokenID 失敗	
50021	新增帳號發生異常	<ul style="list-style-type: none"> ■ 當系統發生非預期的錯誤時，應用系統去呼叫 AddUser 就會回應此錯誤代碼。 ■ 公共衛生資訊入口網將相關信息發



錯誤代碼	訊息	原因說明
		Email 通知公共衛生資訊入口網客服人員，客服人員將與應用系統廠商聯繫處理。
50022	刪除帳號發生異常	<ul style="list-style-type: none"> ■ 公共衛生資訊入口網系統發生非預期的錯誤時，應用系統去呼叫 DelUser 就會回應此錯誤代碼。 ■ 公共衛生資訊入口網主動將相關信息發 Email 通知公共衛生資訊入口網客服人員，客服人員將與應用系統廠商確認刪除的正確性。
50023	單一簽入發生異常	<ul style="list-style-type: none"> ■ 此 SSOTokenID 已經失效，當應用系統去呼叫 userLogin 時就會回應此錯誤代碼 ■ 公共衛生資訊入口網主動將相關信息發 Email 通知公共衛生資訊入口網客服人員。
50024	更新申請單發生異常	<ul style="list-style-type: none"> ■ 當公共衛生資訊入口網發生非預期的錯誤，呼叫 SetCsayStatus 就會回應此錯誤代碼。
50025	取得申請單資料發生異常	<ul style="list-style-type: none"> ■ 應用系統呼叫 reqCSAY 時發生非預期錯誤，則回應此錯誤。
50026	取得 SSOKEY 發生異常	<ul style="list-style-type: none"> ■ 當公共衛生資訊入口網發生非預期的錯誤，呼叫 reqSSOKey 就會回應此錯誤代碼。
50027	檢核 TokenID 發生異常	<ul style="list-style-type: none"> ■ 當系統在檢核 TokenID 時發生非預期的錯誤，應用系統去呼叫 AddUser、DelUser、userLogin 就會回應此錯誤代碼。 ■ 公共衛生資訊入口網主動將相關信息發 Email 通知公共衛生資訊入口網客服人員，客服人員將與應用系統廠商確認刪除的正確性。(應用系統先刪除該筆資訊，公共衛生資訊入口網會依所記錄的資訊，與應用系統廠商再確認，是否刪除該筆資訊，並 e-mail 通知使用者)
50028	SSOTokenID 已失效	<ul style="list-style-type: none"> ■ 因 SSOTokenID 可使用次數為 1，當可使用次數為 0 時，應用系統去呼叫 userLogin 則會回應此錯誤代碼。



錯誤代碼	訊息	原因說明
50029	不受信任的客戶端憑證	
50030	客戶端憑證未註冊	
10000000004	XML 格式有誤。	<ul style="list-style-type: none"> 當應用系統向公共衛生資訊入口網傳遞 XML 時，公共衛生資訊入口網接收此一需求後會驗證此 XML 格式是否正確，當應用系統提供之 XML 格式不正確，則回應此錯誤代碼。

表34 錯誤代碼－應用系統處理方式對照表

錯誤代碼	建議應用系統處理方式	回應訊息
50000	<ul style="list-style-type: none"> 重新呼叫 GetTokenID 取得新的 TokenID。 錯誤訊息回應：如果再次呼叫 GetTokenID 時仍發生問題，請參照右側「回應訊息」(帳號已建立，只在做單一簽入申請，直接回應訊息；若應用系統新增帳號時發生問題請先開立帳號，另回應相關必要訊息。) 	<ul style="list-style-type: none"> <INFO>(錯誤代碼：50000)很抱歉！目前與公共衛生資訊入口網之連結有誤，本系統加入公共衛生資訊入口網單一簽入無法完成，惟公共衛生資訊入口網已記錄相關訊息，並進行處理中！請稍侯再試，如仍失敗，請通知公共衛生資訊入口網客服人員(0800093123)進行處理，謝謝！</INFO>。 PS. 若帳號已建立，只在做單一簽入申請，上述 INFO 即可處理，如果是新增帳號一併執行單一簽入，則訊息無法一體適用，請應用系統自行判斷說明。
	<ul style="list-style-type: none"> 重新呼叫 GetTokenID 取得新的 TokenID。 錯誤訊息回應：如果再次呼叫 GetTokenID 時發生問題，請參照右側「回應訊息」(應用系統請先取消單一簽入或刪除帳號，並回應訊息，公共衛生資訊入口網會依所記錄的資訊，與應用系統廠商再確認，是否刪除該筆資訊，並 e-mail 通知使用者。) 	<ul style="list-style-type: none"> <INFO>(錯誤代碼：50000)很抱歉！目前與公共衛生資訊入口網之連結有誤，公共衛生資訊入口網無法取消本系統單一簽入功能，但已記錄相關訊息，並進行處理中，請稍侯再試，如有問題，請通知公共衛生資訊入口網客服人員(0800093123)進行處理，謝謝！</INFO>。



錯誤代碼	建議應用系統處理方式	回應訊息
	<ul style="list-style-type: none"> ■ 重新呼叫 GetTokenID 取得新的 TokenID。 ■ 錯誤訊息回應： <ul style="list-style-type: none"> ➢ 如果再次呼叫 GetTokenID 時發生問題，請參照右側「回應訊息」。 	<ul style="list-style-type: none"> ■ <INFO>(錯誤代碼：50000)很抱歉! 目前公衛平台與應用系統單一簽入連結失敗，為免影響作業，建議您先由原應用系統登入，公衛平台並已記錄相關訊息進行處理中，處理完成將 e-mail 通知您再試一次!如仍失敗，請通知公衛平台客服人員(0800093123)進行處理，謝謝!</INFO>。
	<ul style="list-style-type: none"> ■ 重新呼叫 GetTokenID 取得新的 TokenID。 ■ 錯誤訊息回應： <ul style="list-style-type: none"> ➢ 如果再次呼叫 GetTokenID 時發生問題，請參照右側「回應訊息」。 	<ul style="list-style-type: none"> ■ <INFO>(錯誤代碼：50000)很抱歉此時與公共衛生資訊入口網連線失敗，請在兩小時後再試一次，如果仍然失敗請通知公共衛生資訊入口網客服人員(0800093123)進行處理，謝謝!</INFO>。
	<ul style="list-style-type: none"> ■ 重新呼叫 GetTokenID 取得新的 TokenID。 ■ 錯誤訊息回應： <ul style="list-style-type: none"> ➢ 如果再次呼叫 GetTokenID 時發生問題，請參照右側「回應訊息」。 	<ul style="list-style-type: none"> ■ <INFO>(錯誤代碼：50000)很抱歉此時與公共衛生資訊入口網連線失敗，請在兩小時後再試一次，如果仍然失敗請通知公共衛生資訊入口網客服人員(0800093123)進行處理，謝謝!</INFO>。
50001	<ul style="list-style-type: none"> ■ 重新呼叫 GetTokenID 取得新的 TokenID。 ■ 錯誤訊息回應：如果再次呼叫 GetTokenID 時仍發生問題，請參照右側「回應訊息」(帳號已建立，只在做單一簽入申請，直接回應訊息；若應用系統新增帳號時發生問題請先開立帳號，另回應相關必要訊息。) 	<ul style="list-style-type: none"> ■ <INFO>(錯誤代碼：50001)很抱歉! 目前與公共衛生資訊入口網之連結有誤，本系統加入公共衛生資訊入口網單一簽入無法完成，惟公共衛生資訊入口網已記錄相關訊息，並進行處理中!請稍侯再試，如仍失敗，請通知公共衛生資訊入口網客服人員(0800093123)進行處理，謝謝!</INFO>。 ■ PS. 若帳號已建立，只在做單一簽入申請，上述 INFO 即可處理，如果是新增帳號一併執行單一簽入，則訊息無法一體適用，請應用系統自行判斷說明。
	<ul style="list-style-type: none"> ■ 重新呼叫 GetTokenID 取得新的 TokenID。 ■ 錯誤訊息回應：如果再次呼叫 GetTokenID 時發生問題，請參照右側「回應訊息」(應用系統請先取消單一簽入或刪除帳號，並回應訊 	<ul style="list-style-type: none"> ■ <INFO>(錯誤代碼：50001)很抱歉! 目前與公共衛生資訊入口網之連結有誤，公共衛生資訊入口網無法取消本系統單一簽入功能，但已記錄相關訊息，並進行處理中，請稍侯再試，如有問題，請通知公共衛生



錯誤代碼	建議應用系統處理方式	回應訊息
	<p>息，公共衛生資訊入口網會依所記錄的資訊，與應用系統廠商再確認，是否刪除該筆資訊，並 e-mail 通知使用者。)</p> <ul style="list-style-type: none"> ■ 重新呼叫 GetTokenID 取得新的 TokenID。 ■ 錯誤訊息回應： <ul style="list-style-type: none"> ➢ 如果再次呼叫 GetTokenID 時發生問題，請參照右側「回應訊息」。 	<p>資訊入口網客服人員(0800093123)進行處理，謝謝!</INFO>。</p> <ul style="list-style-type: none"> ■ <INFO>(錯誤代碼：50001)很抱歉!目前公衛平台與應用系統單一簽入連結失敗，為免影響作業，建議您先由原應用系統登入，公衛平台並已記錄相關訊息進行處理中，處理完成將 e-mail 通知您再試一次!如仍失敗，請通知公衛平台客服人員(0800093123)進行處理，謝謝!</INFO>。 ■ <INFO>(錯誤代碼：50001)很抱歉此時與公共衛生資訊入口網連線失敗，請在兩小時後再試一次，如果仍然失敗請通知公共衛生資訊入口網客服人員(0800093123)進行處理，謝謝!</INFO>。 ■ <INFO>(錯誤代碼：50001)很抱歉此時與公共衛生資訊入口網連線失敗，請在兩小時後再試一次，如果仍然失敗請通知公共衛生資訊入口網客服人員(0800093123)進行處理，謝謝!</INFO>。
50002	<ul style="list-style-type: none"> ■ 若呼叫 GetTokenIDWithMethodCode 的方法時，就會依 MethodCode 的判斷回傳的訊息，處理方式如下： <ol style="list-style-type: none"> 1. 如在呼叫公共衛生資訊入口網新增使用者時發生問題，請參照右側「回應訊息一」(帳號已建立，只在做單一簽入申請，直接回應訊息；若應用系統新增帳號時發生問題請先開立帳號，另回應相關必要訊息)。 2. 如在呼叫公共衛生資訊入口網刪除使用者時發生問題，請參照右側「回應訊息二」(應用系統請先取消單一簽入或刪除帳號，並回應訊息，公共衛生資訊入口網會依所記錄的資訊， 	<ul style="list-style-type: none"> ■ 一、<INFO>(錯誤代碼：50002)很抱歉!目前與公共衛生資訊入口網之連結有誤，本系統加入公共衛生資訊入口網單一簽入無法完成，惟公共衛生資訊入口網已記錄相關訊息，並進行處理中，處理完成將 e-mail 通知您再試一次!如仍失敗，請通知公共衛生資訊入口網客服人員(0800093123)進行處理，謝謝!</INFO>。 PS. 若帳號已建立，只在做單一簽入申請，上述 INFO 即可處理，如果是新增帳號一併執行單一簽入，則訊息無法一體適用，請應用系統自行判斷說明。 ■ 二、<INFO>(錯誤代碼：50002)很抱



錯誤代碼	建議應用系統處理方式	回應訊息
	<p>與應用系統廠商再確認，是否刪除該筆資訊，並 e-mail 通知使用者)。</p> <p>3. 如在公共衛生資訊入口網呼叫應用系統進行單一簽入時發生問題，請參照右側「回應訊息三」。</p> <p>■ 若呼叫 GetTokenID 的方法時，發生錯誤顯示回應訊息四。</p>	<p>歉!目前與公共衛生資訊入口網之連結有誤，公共衛生資訊入口網無法取消本系統單一簽入功能，但已記錄相關訊息，並進行處理中，處理完成將 e-mail 通知您至公共衛生資訊入口網確認，如有問題，請通知公共衛生資訊入口網客服人員(0800093123)進行處理，謝謝!</INFO>。</p> <p>PS. 如各應用系統本身取消單一簽入或刪除帳號失敗時，請依資料庫存取狀況顯示訊息，而非使用上述 INFO。</p> <p>■ 三、<INFO>(錯誤代碼：50002)很抱歉!目前公共衛生資訊入口網與應用系統單一簽入連結失敗，為免影響作業，建議您先由原應用系統登入，謝謝!</INFO>。</p> <p>■ 四、<INFO>(錯誤代碼：50002) IP 不允許連線，請向系統管理者申請開通</INFO>。</p>
50003	<p>■ 若呼叫 GetTokenIDwithMethodCode 的方法時，就會依 MethodCode 的判斷回傳的訊息，處理方式如下：</p> <p>1. 如在呼叫公共衛生資訊入口網新增使用者時發生問題，請參照右側「回應訊息一」(帳號已建立，只在做單一簽入申請，直接回應訊息；若應用系統新增帳號時發生問題請先開立帳號，另回應相關必要訊息)。</p> <p>2. 如在呼叫公共衛生資訊入口網刪除使用者時發生問題，請參照右側「回應訊息二」(應用系統請先取消單一簽入或刪除帳號，並回應訊息，公共衛生資訊入口網會依所記錄的資訊，與應用系統廠商再確認，是否刪除該筆資訊，並 e-mail 通知使用者)。</p> <p>3. 如在公共衛生資訊入口網呼叫</p>	<p>■ 一、<INFO>(錯誤代碼：50003)很抱歉!目前與公共衛生資訊入口網之連結有誤，本系統加入公共衛生資訊入口網單一簽入無法完成，惟公共衛生資訊入口網已記錄相關訊息，並進行處理中，處理完成將 e-mail 通知您再試一次!如仍失敗，請通知公共衛生資訊入口網客服人員(0800093123)進行處理，謝謝!</INFO>。</p> <p>PS. 若帳號已建立，只在做單一簽入申請，上述 INFO 即可處理，如果是新增帳號一併執行單一簽入，則訊息無法一體適用，請應用系統自行判斷說明。</p> <p>■ 二、<INFO>(錯誤代碼：50003)很抱歉!目前與公共衛生資訊入口網之連結有誤，公共衛生資訊入口網無法取消本系統單一簽入功能，但已記錄相關訊息，並進行處理中，處</p>



錯誤代碼	建議應用系統處理方式	回應訊息
	<p>應用系統進行單一簽入時發生問題，請參照右側「回應訊息三」。</p> <ul style="list-style-type: none"> ■ 若呼叫 GetTokenID 的方法時，發生錯誤顯示回應訊息四。 	<p>理完成將 e-mail 通知您至公共衛生資訊入口網確認，如有問題，請通知公共衛生資訊入口網客服人員(0800093123) 進行處理，謝謝!</INFO>。</p> <p>PS. 如各應用系統本身取消單一簽入或刪除帳號失敗時，請依資料庫存取狀況顯示訊息，而非使用上述 INFO。</p> <ul style="list-style-type: none"> ■ 三、<INFO>(錯誤代碼：50003)很抱歉!目前公共衛生資訊入口網與應用系統單一簽入連結失敗，為免影響作業，建議您先由原應用系統登入，謝謝!</INFO>。 ■ 四、<INFO>(錯誤代碼：50003) 連線通行碼不正確</INFO>。
50004	<ul style="list-style-type: none"> ■ 若呼叫 GetTokenIDwithMethodCode 的方法時，就會依 MethodCode 的判斷回傳的訊息，處理方式如下： <ol style="list-style-type: none"> 1. 如在呼叫公共衛生資訊入口網新增使用者時發生問題，請參照右側「回應訊息一」(帳號已建立，只在做單一簽入申請，直接回應訊息；若應用系統新增帳號時發生問題請先開立帳號，另回應相關必要訊息)。 2. 如在呼叫公共衛生資訊入口網刪除使用者時發生問題，請參照右側「回應訊息二」(應用系統請先取消單一簽入或刪除帳號，並回應訊息，公共衛生資訊入口網會依所記錄的資訊，與應用系統廠商再確認，是否刪除該筆資訊，並 e-mail 通知使用者)。 3. 如在公共衛生資訊入口網呼叫應用系統進行單一簽入時發生問題，請參照右側「回應訊息三」。 ■ 若呼叫 GetTokenID 的方法時，發生錯誤顯示回應訊息四。 	<ul style="list-style-type: none"> ■ 一、<INFO>(錯誤代碼：50004)很抱歉!目前與公共衛生資訊入口網之連結有誤，本系統加入公共衛生資訊入口網單一簽入無法完成，惟公共衛生資訊入口網已記錄相關訊息，並進行處理中，處理完成將 e-mail 通知您再試一次!如仍失敗，請通知公共衛生資訊入口網客服人員(0800093123)進行處理，謝謝!</INFO>。 <p>PS. 若帳號已建立，只在做單一簽入申請，上述 INFO 即可處理，如果是新增帳號一併執行單一簽入，則訊息無法一體適用，請應用系統自行判斷說明。</p> <ul style="list-style-type: none"> ■ 二、<INFO>(錯誤代碼：50004)很抱歉!目前與公共衛生資訊入口網之連結有誤，公共衛生資訊入口網無法取消本系統單一簽入功能，但已記錄相關訊息，並進行處理中，處理完成將 e-mail 通知您至公共衛生資訊入口網確認，如有問題，請通知公共衛生資訊入口網客服人員(0800093123) 進行處理，謝謝!</INFO>。



錯誤代碼	建議應用系統處理方式	回應訊息
		<p>PS. 如各應用系統本身取消單一簽入或刪除帳號失敗時，請依資料庫存取狀況顯示訊息，而非使用上述 INFO。</p> <ul style="list-style-type: none"> ■ 三、<INFO>(錯誤代碼：50004)很抱歉!目前公共衛生資訊入口網與應用系統單一簽入連結失敗，為免影響作業，建議您先由原應用系統登入，謝謝!</INFO>。 ■ 四、<INFO>(錯誤代碼：50004)此系統編號不存在，請與公衛平台客服人員確認。</INFO>。
50005	<ul style="list-style-type: none"> ■ 顯示右側訊息。(帳號已建立，只在做單一簽入申請，直接回應訊息；若應用系統新增帳號時發生問題請先開立帳號，另回應相關必要訊息。) ■ 顯示右側訊息。(應用系統請先取消單一簽入或刪除帳號，並回應訊息，公共衛生資訊入口網客服人員依 Email 資訊與應用系統廠商再確認，是否刪除該筆資訊，並 e-mail 通知使用者。) 	<ul style="list-style-type: none"> ■ <INFO>(錯誤代碼：50005)很抱歉!加入公共衛生資訊入口網單一簽入之身分證字號或統一證號格式有誤，請確認後再重新輸入，如仍失敗，請通知公共衛生資訊入口網客服人員(0800093123)進行處理，謝謝!</INFO> <p>PS. 若帳號已建立，只在做單一簽入申請，上述 INFO 即可處理，如果是新增帳號一併執行單一簽入，則訊息無法一體適用，請應用系統自行判斷說明。</p> <ul style="list-style-type: none"> ■ <INFO>(錯誤代碼：50005)很抱歉!取消公共衛生資訊入口網單一簽入之身分證字號或統一證號格式有誤，公共衛生資訊入口網無法取消本系統單一簽入功能，但已記錄相關訊息，並進行處理中，處理完成將 e-mail 通知您至公共衛生資訊入口網確認，如有問題，請通知公共衛生資訊入口網客服人員(0800093123)進行處理，謝謝!</INFO>。



錯誤代碼	建議應用系統處理方式	回應訊息
	<ul style="list-style-type: none"> ■ 當傳入資料有 MethodCode 的值，此時就會依 MethodCode 去判斷回傳的錯誤訊息，若是 MethodCode 沒值則回傳的錯誤訊息為空。 ■ PS：無論新增或刪除需要使用 reqSSOKey 之前已經有正確格式的身分證號，所以請應用系統自行檢查是否誤植欄位或變數。 ■ 加入：顯示右側訊息一。(帳號已建立，只在做單一簽入申請，直接回應訊息；若應用系統新增帳號時發生問題請先開立帳號，另回應相關必要訊息。) ■ 取消：顯示右側訊息二。(應用系統請先取消單一簽入或刪除帳號，並回應訊息，公衛平台客服人員依 Email 資訊與應用系統廠商再確認，是否刪除該筆資訊，並 e-mail 通知使用者。) 	<ul style="list-style-type: none"> ■ 一、<INFO>(錯誤代碼：50005)很抱歉!加入公共衛生資訊入口網單一簽入之身分證字號或統一證號格式有誤，請確認後再重新輸入，如仍失敗，請通知公共衛生資訊入口網客服人員(0800093123)進行處理，謝謝! </INFO>。 PS. 若帳號已建立，只在做單一簽入申請，上述 INFO 即可處理，如果是新增帳號一併執行單一簽入，則訊息無法一體適用，請應用系統自行判斷說明。 ■ 二、<INFO> (錯誤代碼：50005)很抱歉!取消公共衛生資訊入口網單一簽入之身分證字號或統一證號格式有誤，公共衛生資訊入口網無法取消本系統單一簽入功能，但已記錄相關訊息，並進行處理中，處理完成將 e-mail 通知您至公共衛生資訊入口網確認，如有問題，請通知公共衛生資訊入口網客服人員(0800093123)進行處理，謝謝! </INFO>。
50006	<ul style="list-style-type: none"> ■ 為排除因公共衛生資訊入口網與應用系統 SSOKEY 欄位值不一致- 公共衛生資訊入口網中該帳號 SSOKey 已存在，但應用程式中不存在之例外情況，請加入右側例外處理來進行容錯。 ■ 請呼叫 reqSSOKey 功能取回 SSOKEY，並將取回的 SSOKEY 儲存起來，完成單一簽入申請或帳號新增。 	<ul style="list-style-type: none"> ■ 依呼叫 reqSSOKey 功能或各應用系統本身資料庫存取狀況顯示訊息。
50007	<ul style="list-style-type: none"> ■ 為避免影響使用者正常操作，應用系統先行建立該使用者帳號，顯示右側訊息。(帳號已建立，只在做單一簽入申請，直接回應訊息；若應用系統新增帳號時發生問題請先開立帳號，另回應相關必要訊息。) 	<ul style="list-style-type: none"> ■ <INFO>(錯誤代碼：50007)很抱歉!加入公共衛生資訊入口網單一簽入時出現錯誤，惟公共衛生資訊入口網已記錄相關訊息，並進行處理中，處理完成將 e-mail 通知您再試一次!如仍失敗，請通知公共衛生資訊入口網客服人員(0800093123)進行處理，謝謝!</INFO>。



錯誤代碼	建議應用系統處理方式	回應訊息
		<p>PS. 若帳號已建立，只在做單一簽入申請，上述 INFO 即可處理，如果是新增帳號一併執行單一簽入，則訊息無法一體適用，請應用系統自行判斷說明。</p>
50008	<ul style="list-style-type: none"> ■ 為避免影響使用者正常操作，應用系統先行建立該使用者帳號，顯示右側訊息。(帳號已建立，只在做單一簽入申請，直接回應訊息；若應用系統新增帳號時發生問題請先開立帳號，另回應相關必要訊息。) 	<ul style="list-style-type: none"> ■ <INFO>(錯誤代碼：50008)很抱歉! 加入公共衛生資訊入口網單一簽入時出現錯誤，惟公共衛生資訊入口網已記錄相關訊息，並進行處理中，處理完成將 e-mail 通知您再試一次! 如仍失敗，請通知公共衛生資訊入口網客服人員(0800093123)進行處理，謝謝!</INFO>。 PS. 若帳號已建立，只在做單一簽入申請，上述 INFO 即可處理，如果是新增帳號一併執行單一簽入，則訊息無法一體適用，請應用系統自行判斷說明。
50010	<ul style="list-style-type: none"> ■ 傳入的 SSOKEY 不相同，可以呼叫 reqSSOKey 取得正確的 SSOKEY 之後再次執行 DelUser。 ■ 上述方式仍然失效，請將相關信息發 Email 通知公共衛生資訊入口網客服人員，客服人員將立即與應用系統廠商確認 SSOKEY 不相同原因。(應用系統請先取消單一簽入或刪除帳號，並回應訊息，公共衛生資訊入口網客服人員依 Email 資訊與應用系統廠商再確認，是否刪除該筆資訊，並 e-mail 通知使用者。) 	<ul style="list-style-type: none"> ■ <INFO>(錯誤代碼：50010)很抱歉! 目前與公共衛生資訊入口網之連結有誤，公共衛生資訊入口網無法取消本系統單一簽入功能，本系統並已 e-mail 通知公共衛生資訊入口網處理，處理完成將發 e-mail 通知您至公共衛生資訊入口網確認，如有問題，請通知公共衛生資訊入口網客服人員(0800093123)進行處理，謝謝!</INFO>。
50011	<ul style="list-style-type: none"> ■ 顯示右側訊息。(應用系統請先取消單一簽入或刪除帳號，並回應訊息，公共衛生資訊入口網客服人員依 Email 資訊與應用系統廠商再確認，是否刪除該筆資訊，並 e-mail 通知使用者。) 	<ul style="list-style-type: none"> ■ <INFO>(錯誤代碼：50011)很抱歉! 公共衛生資訊入口網刪除使用者帳號失敗，無法取消本系統單一簽入功能，但已記錄相關訊息，並進行處理中，處理完成將 e-mail 通知您至公共衛生資訊入口網確認，如有問題，請通知公共衛生資訊入口網客服人員(0800093123)進行處理，謝謝!</INFO>。
50012	<ul style="list-style-type: none"> ■ 請使用者重新登入公共衛生資訊入口網，產生新的 SSOTokenID。 	<ul style="list-style-type: none"> ■ <INFO>(錯誤代碼：50012)連線已逾時，請重新登入公共衛生資訊入口



錯誤代碼	建議應用系統處理方式	回應訊息
		網<INFO>。
50013	<ul style="list-style-type: none"> 請使用者重新點選公共衛生資訊入口網單一簽入連結以產生新的SSOTokenID。 	<ul style="list-style-type: none"> <INFO>(錯誤代碼:50013)很抱歉!目前公衛平台與應用系統單一簽入連結失敗,請重新點選單一簽入之連結,如仍失敗,請通知公衛平台客服人員(0800093123)進行處理,謝謝! </INFO>。
50014	<ul style="list-style-type: none"> 請應用系統再自行檢查。 	
50015	<ul style="list-style-type: none"> 請應用系統再自行檢查。 	
50016	<ul style="list-style-type: none"> 請應用系統再自行檢查。 	
50019	<ul style="list-style-type: none"> 為避免影響使用者正常操作,應用系統先行建立該使用者帳號,顯示右側訊息。(帳號已建立,只在做單一簽入申請,直接回應訊息;若應用系統新增帳號時發生問題請先開立帳號,再回應訊息。) 	<ul style="list-style-type: none"> <INFO>(錯誤代碼:50019)加入公共衛生資訊入口網單一簽入必填欄位(身分證字號、姓名、電子郵件)不得為空值,如已有值,請通知應用系統服務人員處理,謝謝!</INFO>。
	<ul style="list-style-type: none"> 顯示右側訊息。(應用系統請先取消單一簽入或刪除帳號,並回應訊息,公共衛生資訊入口網客服人員依 Email 資訊與應用系統廠商再確認,是否刪除該筆資訊,並 e-mail 通知使用者。) 	<ul style="list-style-type: none"> <INFO>(錯誤代碼:50019)很抱歉!取消公共衛生資訊入口網單一簽入之必填欄位(身分證字號、姓名、電子郵件)不得為空值,公共衛生資訊入口網無法取消本系統單一簽入功能,但已記錄相關訊息,並進行處理中,處理完成將 e-mail 通知您至公共衛生資訊入口網確認,如有問題,請通知公共衛生資訊入口網客服人員(0800093123)進行處理,謝謝!</INFO>。
	<ul style="list-style-type: none"> 必填欄位(申請單單號、身分證號、審核者身分證號、審核者姓名)不得為空值。 請應用系統再自行檢查。 	<ul style="list-style-type: none"> <INFO>(錯誤代碼:50019)必填欄位(申請單單號、身分證號、審核者身分證號、審核者姓名)不得為空值 </INFO>。
	<ul style="list-style-type: none"> 當傳入資料有 MethodCode 的值,此時就會依 MethodCode 去判斷回傳的錯誤訊息,若是 MethodCode 沒值則回傳的錯誤訊息為空。 PS: 無論新增或刪除需要使用 reqSSOKey 之前已經有正確格式的身分證號,所以請應用系統自行檢 	<ul style="list-style-type: none"> 一、<INFO>(錯誤代碼:50019)加入公衛平台單一簽入必填欄位(身分證字號)不得為空值,如已有值,請通知應用系統服務人員處理,謝謝!</INFO>。 二、<INFO>(錯誤代碼:50019)很抱歉!取消公衛平台單一簽入之必填



錯誤代碼	建議應用系統處理方式	回應訊息
	<p>查是否誤植欄位或變數。</p> <ul style="list-style-type: none"> ■ 加入：為避免影響使用者正常操作，應用系統先行建立該使用者帳號，顯示右側訊息一。(帳號已建立，只在做單一簽入申請，直接回應訊息；若應用系統新增帳號時發生問題請先開立帳號，再回應訊息。) ■ 取消：顯示右側訊息二。(應用系統請先取消單一簽入或刪除帳號，並回應訊息，公衛平台客服人員依 Email 資訊與應用系統廠商再確認，是否刪除該筆資訊，並 e-mail 通知使用者。) 	<p>欄位(身分證字號)不得為空值，公衛平台無法取消本系統單一簽入功能，但已記錄相關訊息，並進行處理中，處理完成將 e-mail 通知您至公衛平台確認，如有問題，請通知公衛平台客服人員(0800093123)進行處理，謝謝!</INFO>。</p>
	<ul style="list-style-type: none"> ■ 於[公衛系統資訊管理/公衛服務管理/單一簽入]設定勾選「需填組織代碼欄位」項目時，OID、ORGANIZATIONALCODE 與 HOSPITALCODE 項目至少需填寫一項，當多項有值時，優先順序為OID → ORGANIZATIONALCODE → HOSPITALCODE。 	<ul style="list-style-type: none"> ■ <INFO>(錯誤代碼：50019)很抱歉! 此應用系統已設定組織代碼為必填欄位，組織代碼不得為空白或組織不存在於公共衛生資訊入口網。</INFO>。
50021	<ul style="list-style-type: none"> ■ 為避免影響使用者正常操作，應用系統先行建立該使用者帳號，顯示右側訊息。(帳號已建立，只在做單一簽入申請，直接回應訊息；若應用系統新增帳號時發生問題請先開立帳號，另回應相關必要訊息。) 	<ul style="list-style-type: none"> ■ <INFO>(錯誤代碼：50021)很抱歉! 加入公共衛生資訊入口網單一簽入時出現錯誤，惟公共衛生資訊入口網已記錄相關訊息，並進行處理中，處理完成將 e-mail 通知您再試一次!如仍失敗，請通知公共衛生資訊入口網客服人員(0800093123)進行處理，謝謝!</INFO>。 PS. 若帳號已建立，只在做單一簽入申請，上述 INFO 即可處理，如果是新增帳號一併執行單一簽入，則訊息無法一體適用，請應用系統自行判斷說明。
50022	<ul style="list-style-type: none"> ■ 顯示右側訊息。(應用系統請先取消單一簽入或刪除帳號，並回應訊息，公共衛生資訊入口網客服人員依 Email 資訊與應用系統廠商再確認，是否刪除該筆資訊，並 e-mail 通知使用者。) 	<ul style="list-style-type: none"> ■ <INFO>(錯誤代碼：50022)很抱歉! 公共衛生資訊入口網刪除帳號發生異常，無法取消本系統單一簽入功能，但已記錄相關訊息，並進行處理中，處理完成將 e-mail 通知您至公共衛生資訊入口網確認，如有問



錯誤代碼	建議應用系統處理方式	回應訊息
		題，請通知公共衛生資訊入口網客服人員(0800093123)進行處理，謝謝!</INFO>。
50023	<ul style="list-style-type: none"> 顯示右側訊息。 	<ul style="list-style-type: none"> <INFO>(錯誤代碼：50023)很抱歉!目前公衛平台與應用系統單一簽入連結失敗，為免影響作業，建議您先由原應用系統登入，公衛平台並已記錄相關訊息進行處理中，處理完成將 e-mail 通知您再試一次!如仍失敗，請通知公衛平台客服人員(0800093123)進行處理，謝謝!</INFO>。
50024	<ul style="list-style-type: none"> 顯示右側訊息。 	<ul style="list-style-type: none"> <INFO>(錯誤代碼：50024)更新失敗已通知公共衛生資訊入口網客服人員進行處理</INFO>。
50025	<ul style="list-style-type: none"> 檢查／排除應用系統帳號申請中，表單申請後設定要執行的程式是否有異常問題。 	
50026	<ul style="list-style-type: none"> 顯示右側訊息。 	<ul style="list-style-type: none"> <INFO>(錯誤代碼：50026)很抱歉!公共衛生資訊入口網發生異常，無法執行本系統單一簽入新增或刪除功能，但已記錄相關訊息，並進行處理中，處理完成將 e-mail 通知您至公共衛生資訊入口網確認，如有問題，請通知公共衛生資訊入口網客服人員(0800093123)進行處理，謝謝!</INFO>。
50027	<ul style="list-style-type: none"> 為避免影響使用者正常操作，應用系統先行建立該使用者帳號，顯示右側訊息。(帳號已建立，只在做單一簽入申請，直接回應訊息；若應用系統新增帳號時發生問題請先開立帳號，另回應相關必要訊息。) 	<ul style="list-style-type: none"> <INFO>(錯誤代碼：50027)很抱歉!加入公共衛生資訊入口網單一簽入時出現錯誤，惟公共衛生資訊入口網已記錄相關訊息，並進行處理中，請稍侯再試!如仍失敗，請通知公共衛生資訊入口網客服人員(0800093123)進行處理，謝謝!</INFO>。 PS. 若帳號已建立，只在做單一簽入申請，上述 INFO 即可處理，如果是新增帳號一併執行單一簽入，則訊息無法一體適用，請應用系統自行判斷說明。
	<ul style="list-style-type: none"> 顯示右側訊息。(應用系統請先取消單一簽入或刪除帳號，並回應訊 	<ul style="list-style-type: none"> <INFO>(錯誤代碼：50027)很抱歉!目前與公共衛生資訊入口網之連結



錯誤代碼	建議應用系統處理方式	回應訊息
	<p>息，公共衛生資訊入口網客服人員依 Email 資訊與應用系統廠商再確認，是否刪除該筆資訊，並 e-mail 通知使用者。)</p>	<p>有誤，公共衛生資訊入口網無法取消本系統單一簽入功能，但已記錄相關訊息，並進行處理中，處理完成將 e-mail 通知您至公共衛生資訊入口網確認，如有問題，請通知公共衛生資訊入口網客服人員(0800093123) 進行處理，謝謝!</INFO>。</p>
50028	<ul style="list-style-type: none"> ■ 顯示右側訊息。 	<ul style="list-style-type: none"> ■ <INFO>(錯誤代碼：50027)很抱歉!目前公衛平台與應用系統單一簽入連結失敗，為免影響作業，建議您先由原應用系統登入，公衛平台並已記錄相關訊息進行處理中，處理完成將 e-mail 通知您再試一次!如仍失敗，請通知公衛平台客服人員(0800093123) 進行處理，謝謝!</INFO>。
10000000004	<ul style="list-style-type: none"> ■ 為避免影響使用者正常操作，應用系統先行建立該使用者帳號，顯示右側訊息。(帳號已建立，只在做單一簽入申請，直接回應訊息；若應用系統新增帳號時請先開立帳號，再回應訊息。) ■ 顯示右側訊息。(應用系統請先取消單一簽入或刪除帳號，並回應訊息，公共衛生資訊入口網客服人員依 Email 資訊與應用系統廠商再確認，是否刪除該筆資訊，並 e-mail 通知使用者。) 	<ul style="list-style-type: none"> ■ <INFO>(錯誤代碼：10000000004)加入公共衛生資訊入口網單一簽入之 XML 格式有誤，請通知應用系統服務人員進行處理，謝謝!</INFO>。PS. 若帳號已建立，只在做單一簽入申請，上述 INFO 即可處理，如果是新增帳號一併執行單一簽入，則訊息無法一體適用，請應用系統自行判斷說明。 ■ <INFO>(錯誤代碼：10000000004)很抱歉!取消公共衛生資訊入口網單一簽入之 XML 格式有誤，公共衛生資訊入口網無法取消本系統單一簽入功能，但已記錄相關訊息，並進行處理中，處理完成將 e-mail 通知您至公共衛生資訊入口網確認，如有問題，請通知公共衛生資訊入口網客服人員(0800093123)進行處



錯誤代碼	建議應用系統處理方式	回應訊息
		理，謝謝!</INFO>。
	<ul style="list-style-type: none"> ■ 確認應用系統傳遞之 XML 格式正確性，如 XML 格式正確無誤，請聯絡公共衛生資訊入口網客服人員(0800093123)進行處理。 ■ 錯誤訊息回應：顯示右側訊息。 	<ul style="list-style-type: none"> ■ <INFO>(錯誤代碼：1000000004)公衛平台單一簽入應用系統之 XML 格式有誤，為免影響作業，建議您先由原應用系統登入，並請通知應用系統服務人員進行處理，謝謝!</INFO>。
	<ul style="list-style-type: none"> ■ 顯示右側訊息。 	<ul style="list-style-type: none"> ■ <INFO>(錯誤代碼：1000000004)更新失敗已通知公共衛生資訊入口網客服人員進行處理</INFO>。