

## 表單流程服務使用說明

## 壹、前言

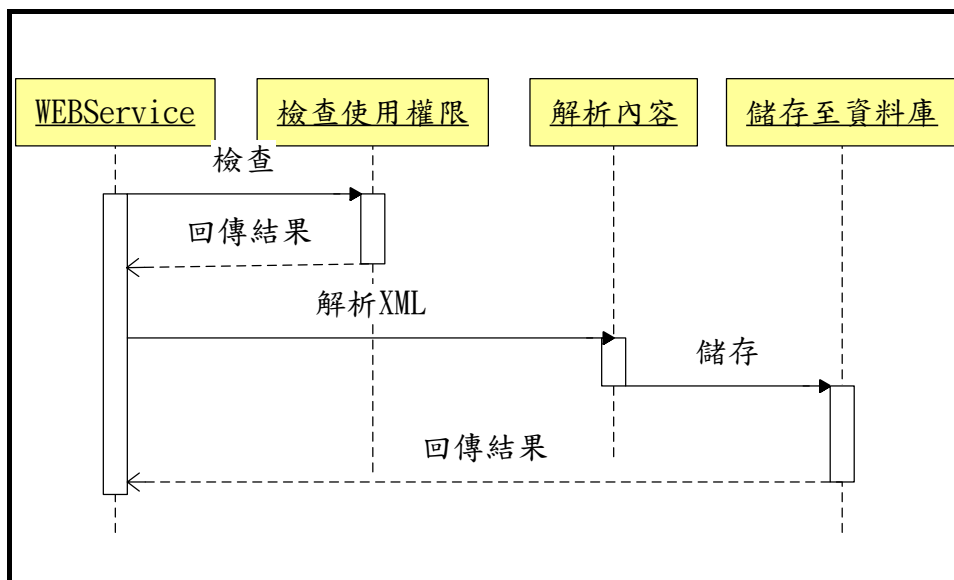
簡化各單位表單管理流程及作業，整合各項服務應用，將各項作業的流程標準化，透過表單流程服務串起各應用系統相關的流程作業。

## 貳、主要功能

以下作業皆透過 Web Service 方式來呼叫本服務。

## (一) 註冊(表單格式、工作項目、表單流程)

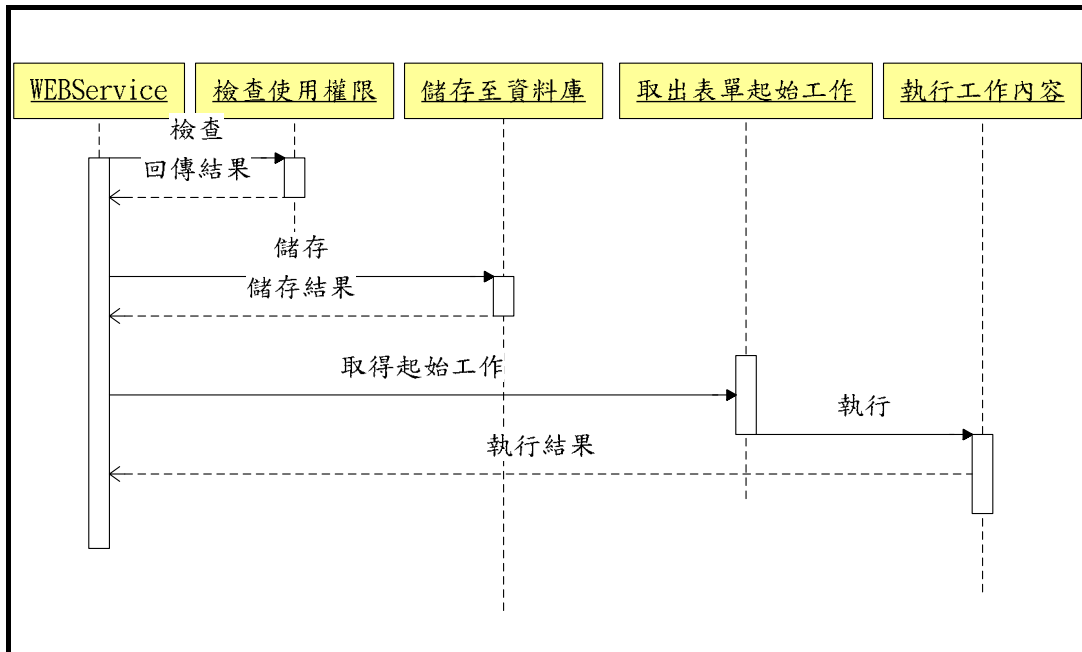
註冊表單格式、工作項目、表單流程的流程如[圖 1]。



**圖1 註冊作業流程圖**

(二) 啟動流程

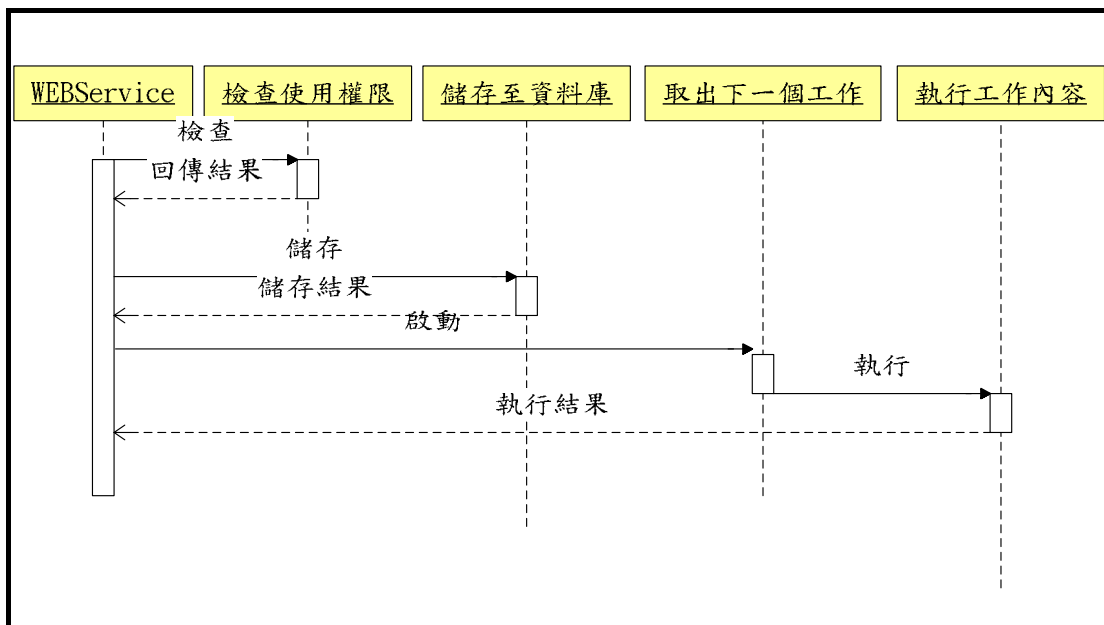
表單資料啟動，觸發表單流程的起始點。



**圖2 啟動流程圖**

(三) 更新流程狀態

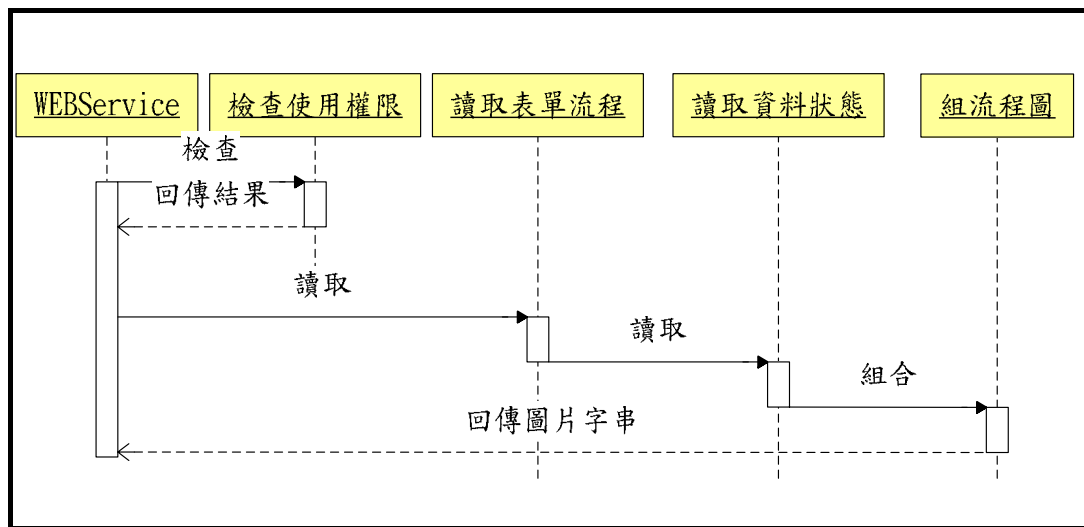
更新流程狀態流程如[圖 3]。



**圖3 更新流程狀態流程圖**

(四) 顯示流程狀態圖

取得表單流程圖或表單資料狀態圖之流程如[圖 4]。



**圖4 顯示流程狀態流程圖**

參、使用說明

使用本服務時，會提供一組系統代號及密碼，未來呼叫本服務，皆須帶入此兩項資訊。各功能使用說明如下：

一、各功能使用說明

所有功能的輸入欄位，皆為[表 1]內容。不一樣的功能 XML 內容字串不相同。

**表1 表單流程輸入欄位**

| 欄位名稱      | 資料型態   | 說明       |
|-----------|--------|----------|
| machineid | String | 系統代號     |
| passcode  | String | 驗證碼      |
| inputxml  | String | XML 內容字串 |

(一) 註冊－註冊表單格式

將表單格式以 XML 格式，註冊至表單流程服務中。

## 1、輸入

### (1) XML 欄位說明

| 欄位名稱        | 資料型態   | 說明                          |
|-------------|--------|-----------------------------|
| tablename   | String | 表單名稱                        |
| tableid     | String | 表單代號                        |
| action      | String | update/delete (insert 時可省略) |
| tableformat | CDATA  | 表單格式內容                      |

### (2) XML 範例

```
<?xml version="1.0" encoding="UTF-8"?>
<table>
  <tablename>公衛平台權限異動申請</tablename>
  <tableid>NPHIPROLE</tableid>
  <!--<action>update</action>-->
  <tableformat>
  <![CDATA[
  <?xml version="1.0" encoding="UTF-8"?>
  <apply>
    <csayno sshow="false">表單編號</csayno>
    <hospitalcode>機構代碼</hospitalcode>
    <ou>所屬單位名稱</ou>
    <lcode>縣市代碼</lcode>
    <uid>身分證字號</uid>
    <cn>姓名</cn>
    <birthday>生日</birthday>
    <email>電子郵件</email>
    <tel>電話</tel>
    <address>地址</address>
    <title>職稱</title>
    <addroleshow>新增權限</addroleshow>
    <delroleshow>刪除權限</delroleshow>
    <addrole sshow="false">新增權限</addrole>
    <delrole sshow="false">刪除權限</delrole>
    <memo>備註</memo>
  </apply>
  ]]>
  </tableformat>
</table>
```

## 2、輸出

### (1) 欄位說明

| 欄位名稱    | 資料型態   | 說明               |
|---------|--------|------------------|
| tableid | String | 表單編號             |
| success | String | 是否成功(true/false) |
| message | String | 失敗訊息             |

## (2) XML 範例

```
<?xml version="1.0" encoding="UTF-8"?>
<result>
  <tableid>NPHIPROLE</tableid>
  <success>true</success>
  <message />
</result>
```

### (二) 註冊－註冊工作項目

在表單流程中，註冊系統會用到的所有工作項目(關卡)，每種關卡可區分為：

- Web：呼叫某個網址，並帶入定義的參數，參數值來源可為表單資料內容或固定值。
- LDAP：結合待辦事項服務功能，搜尋 LDAP 中某一角色的所有人員，派送待辦事項，使其人員登入公共衛生資訊入口網時，看到此待辦事項。
- Mail：結合訊息傳達服務中的電子郵件服務，傳送電子郵件來通知該項工作。

當內容參數值的來源為表單資料內容時，可設定左右括號 ex:{csayno}，並設置 csayno 對應 XML 的 tag。

### 1、輸入

#### (1) 欄位說明-Web

| 欄位名稱     | 資料型態   | 說明                               |
|----------|--------|----------------------------------|
| <tasks>  |        |                                  |
| <task>   |        |                                  |
| taskid   | String | 工作代號                             |
| taskname | String | 工作名稱                             |
| <web>    |        |                                  |
| weburl   | String | 呼叫網址                             |
| <params> |        |                                  |
| pname    | String | 參數名稱                             |
| ptype    | String | 參數類型<br>tag:XML 的 tag<br>fix:固定值 |

|           |        |     |
|-----------|--------|-----|
| pvalue    | String | 參數值 |
| </params> |        |     |
| </web>    |        |     |
| </task>   |        |     |
| <tasks>   |        |     |

(2) 欄位說明-LDAP

| 欄位名稱      | 資料型態   | 說明                               |
|-----------|--------|----------------------------------|
| <tasks>   |        |                                  |
| <task>    |        |                                  |
| taskid    | String | 工作代號                             |
| taskname  | String | 工作名稱                             |
| <ldap>    |        |                                  |
| filter    | String | LDAP 搜尋條件                        |
| note      | String | 待辦事項說明                           |
| hour      | String | 待辦事項有效時限                         |
| url       | String | 待辦事項網址                           |
| <params>  |        |                                  |
| pname     | String | 參數名稱                             |
| pvalue    | String | 參數值                              |
| ptype     | String | 參數類型<br>tag:XML 的 tag<br>fix:固定值 |
| </params> |        |                                  |
| </ldap>   |        |                                  |
| </task>   |        |                                  |
| <tasks>   |        |                                  |

(3) 欄位說明-Mail

| 欄位名稱     | 資料型態   | 說明   |
|----------|--------|------|
| <tasks>  |        |      |
| <task>   |        |      |
| taskid   | String | 工作代號 |
| taskname | String | 工作名稱 |

|                        |        |                                  |
|------------------------|--------|----------------------------------|
| <b>&lt;mail&gt;</b>    |        |                                  |
| msghead                | String | Mail 標題                          |
| msgbody                | String | Mail 內容                          |
| sendto                 | String | Mail 收件者                         |
| <b>&lt;params&gt;</b>  |        |                                  |
| pname                  | String | 參數名稱                             |
| ptype                  | String | 參數類型<br>tag:XML 的 tag<br>fix:固定值 |
| pvalue                 | String | 參數值                              |
| <b>&lt;/params&gt;</b> |        |                                  |
| <b>&lt;/mail&gt;</b>   |        |                                  |
| <b>&lt;/task&gt;</b>   |        |                                  |
| <b>&lt;tasks&gt;</b>   |        |                                  |

#### (4) XML 範例

```

<?xml version="1.0" encoding="UTF-8"?>
<tasks>
  <!-- WEB Example -->
  <task>
    <taskid>WEBSSEND</taskid>
    <taskname>應用系統審核</taskname>
    <web>
      <weburl>{weburl}&amp;applyxml={applyxml}</weburl>
      <params>
        <pname>weburl</pname>
        <ptype>tag</ptype>
        <pvalue>weburl</pvalue>
      </params>
      <params>
        <pname>applyxml</pname>
        <ptype>tag</ptype>
        <pvalue>applyxml</pvalue>
      </params>
    </web>
  </task>
  <!-- LDAP Example -->
  <task>
    <taskid>DOHVERIFY</taskid>
    <taskname>公衛承辦人審核</taskname>
    <!--<action>delete</action>-->
    <ldap>
      <filter>nsroledn=cn=AP_DOH-041,o=DOH,c=TW</filter>
      <note>您有一公衛權限申請單待審核</note>
      <hour></hour>
      <url></url>
    </ldap>
  </task>
</tasks>

```

```

</task>
<task>
  <taskid>UPDATEUSERROLE</taskid>
  <taskname>更新使用者公衛權限</taskname>
  <web>
<weburl>http://this-portal.doh.gov.tw/CSAY/runADD.jsp?csayno={csay
no}</weburl>
  <params>
    <pname>csayno</pname>
    <ptype>tag</ptype>
    <pvalue>csayno</pvalue>
  </params>
</web>
</task>
<task>
  <taskid>REJECTAPPLY</taskid>
  <taskname>更新申請單</taskname>
  <web>
    <weburl>
http://this-portal.doh.gov.tw/CSAY/runREJECT.jsp?csayno={csayno}</
weburl>
    <params>
      <pname>csayno</pname>
      <ptype>tag</ptype>
      <pvalue>csayno</pvalue>
    </params>
  </web>
</task>
<!-- MAIL Example -->
<task>
  <taskid>USERMAIL</taskid>
  <taskname>使用者退件 mail 通知</taskname>
  <mail>
    <msghead>退件通知</msghead>
    <msgbody>您申請的被退件</msgbody>
    <sendto>{USERMAIL}</sendto>
    <params>
      <ptype>tag</ptype><!--fix,tag -->
      <pname>USERMAIL</pname>
      <pvalue>MAIL</pvalue>
    </params>
  </mail>
</task>
</tasks>

```

## 2、輸出

### (1) 欄位說明

| 欄位名稱    | 資料型態   | 說明               |
|---------|--------|------------------|
| taskid  | String | 工作代號             |
| success | String | 是否成功(true/false) |
| message | String | 訊息               |



### (2) XML 範例

```
<?xml version="1.0" encoding="UTF-8"?>
<result>
  <task>
    <taskid>WEBSSEND</taskid>
    <success>>true</success>
    <message>成功</message>
  </task>
  <task>
    <taskid>DOHVERIFY</taskid>
    <success>>true</success>
    <message>成功</message>
  </task>
  <task>
    <taskid>UPDATEUSERROLE</taskid>
    <success>>true</success>
    <message>成功</message>
  </task>
</result>
```

### (三) 註冊－註冊表單流程

根據註冊的工作項目，組成此表單的流程，流程開頭一定要為”start”，最後結束一定要有”end”。

#### 1、輸入

##### (1) 欄位說明

| 欄位名稱                  | 資料型態   | 說明                |
|-----------------------|--------|-------------------|
| <b>&lt;flows&gt;</b>  |        |                   |
| tableid               | String | 表單編號              |
| <b>&lt;flow&gt;</b>   |        |                   |
| taskid                | String | 工作代號              |
| flowid                | String | 流程順序              |
| status                | String | 工作狀態(01:通過,02:退件) |
| nexttask              | String | 下一個工作代號           |
| nextname              | String | 流程名稱              |
| <b>&lt;/flow&gt;</b>  |        |                   |
| <b>&lt;/flows&gt;</b> |        |                   |

### (2) XML 範例

```
<?xml version="1.0" encoding="UTF-8"?>
<flows>
  <tableid>NPHIPROLE</tableid>
  <flow>
```

```

<taskid>start</taskid>
<flowid>0</flowid>
<status>01</status>
<nexttask>DOHVERIFY</nexttask>
<nextname>審核</nextname>
</flow>
<flow>
  <taskid>DOHVERIFY</taskid>
  <action>update</action>
  <flowid>1</flowid>
  <status>02</status>
  <nexttask>REJECTAPPLY</nexttask>
  <nextname>不通過</nextname>
</flow>
<flow>
  <taskid>DOHVERIFY</taskid>
  <flowid>1</flowid>
  <status>01</status>
  <nexttask>UPDATEUSERROLE</nexttask>
  <nextname>通過</nextname>
</flow>
<flow>
  <taskid>UPDATEUSERROLE</taskid>
  <flowid>2</flowid>
  <status></status>
  <nexttask>end</nexttask>
  <nextname>完成</nextname>
</flow>
<flow>
  <taskid>REJECTAPPLY</taskid>
  <flowid>2</flowid>
  <status></status>
  <nexttask>end</nexttask>
  <nextname>完成</nextname>
</flow>
</flows>

```

## 2、輸出

### (1) 欄位說明

| 欄位名稱     | 資料型態   | 說明               |
|----------|--------|------------------|
| taskid   | String | 工作代號             |
| nexttask | String | 下個工作代號           |
| success  | String | 是否成功(true/false) |
| message  | String | 訊息               |

### (2) XML 範例

```

<?xml version="1.0" encoding="UTF-8"?>
<result>
<flow>
<taskid>start</taskid>
<nexttask>DOHVERIFY</nexttask>

```

```

<success>>true</success>
<message>新增成功</message>
</flow>
<flow>
<taskid>DOHVERIFY</taskid>
<nexttask>REJECTAPPLY</nexttask>
<success>>true</success>
<message>新增成功</message>
</flow>
.....
</result>
    
```

(四) 啟動流程

啟動一個表單流程的開始。

1、輸入

(1) 欄位說明

| 欄位名稱         | 資料型態   | 說明                |
|--------------|--------|-------------------|
| tableid      | String | 表單編號              |
| tablecontent | CDDA   | 表單資料內容            |
| uid          | String | 申請表單者_身分證字號       |
| cn           | String | 申請表單者_姓名          |
| ou           | String | 申請表單者_所屬單位名稱      |
| tel          | String | 申請表單者_聯絡電話        |
| mail         | String | 申請表單者_電子郵件        |
| applymemo    | String | 申請表單者_申請備註        |
| parentkey    | String | 父表單流程的 ServiceKey |

(2) XML 範例

```

<?xml version="1.0" encoding="UTF-8"?>
<process>
  <tableid>NPHIPROLE</tableid>
  <tablecontent>
  <![CDATA[
  <?xml version="1.0" encoding="UTF-8"?>
  <apply>
    <csayno sshow="false">20090703</csayno>
    <hospitalcode>123456789</hospitalcode>
    <ou>新陽電腦科技股份有限公司</ou>
    <lcode>17</lcode>
    <uid>A123456789</uid>
    <cn>王小明</cn>
    <birthday>19700402</birthday>
    <email>test@thinkon.com.tw</email>
    <tel>04-12345678</tel>
  
```

```

<address>台中市港路一段</address>
<title></title>
<addroleshow>公衛承辦人</addroleshow>
<delroleshow></delroleshow>
<addrole sshow="false">cn=DOH-041,o=DOH,c=TW</addrole>
<delrole sshow="false"></delrole>
<memo>申請測試</memo>
</apply>
]]>
</tablecontent>
<uid>A123456789</uid>
<cn>王小明</cn>
<ou>新陽電腦科技股份有限公司</ou>
<tel>04-12345678</tel>
<mail> test@thinkon.com.tw </mail>
<applymemo>申請測試</applymemo>
<parentkey></parentkey>
</process>
    
```

## 2、輸出

### (1) 欄位說明

| 欄位名稱    | 資料型態   | 說明               |
|---------|--------|------------------|
| tableid | String | 表單代號             |
| formid  | String | 表單資料編號           |
| success | String | 是否成功(true/false) |
| message | String | 訊息               |

### (2) XML 範例

```

<?xml version="1.0" encoding="UTF-8"?>
<result>
<tableid>NPHIPROLE</tableid>
<formid>200907010001</formid>
<success>true</success>
<message> </message>
</flow>
</result>
    
```

### (五) 更新流程狀態

當此表單經過某個審核動作，回傳此審核結果。

#### 1、輸入

##### (1) 欄位說明

| 欄位名稱       | 資料型態   | 說明       |
|------------|--------|----------|
| tableid    | String | 表單編號     |
| servicekey | String | 表單流程 Key |

|               |        |         |
|---------------|--------|---------|
| verifyuid     | String | 審核者身分證  |
| verifycn      | String | 審核者姓名   |
| verifyou      | String | 審核者所屬單位 |
| verifytel     | String | 審核者聯絡電話 |
| verifymail    | String | 審核者電子郵件 |
| verifystatus  | String | 審核結果    |
| verifymessage | String | 審核備註    |

## (2) XML 範例

```
<?xml version="1.0" encoding="UTF-8"?>
<status>
  <tableid>NPHIPROLE</tableid>
  <servicekey>TUFDSelORU...OTAFRBU0tJRD1ET0hWRVJJRlk=</servicekey>
  <verifyuid>A123456789</verifyuid>
  <verifycn>測試帳號</verifycn>
  <verifyou>測試單位</verifyou>
  <verifytel>04-2233445566</verifytel>
  <verifymail>test@thinkon.com.tw</verifymail>
  <verifystatus>true</verifystatus>
  <verifymessage>通過</verifymessage>
</status>
```

## 2、輸出

## (1) 欄位說明

| 欄位名稱       | 資料型態   | 說明       |
|------------|--------|----------|
| servicekey | String | 此流程的 Key |
| success    | String | 是否成功     |
| message    | String | 失敗訊息     |

## (2) XML 範例

```
<?xml version="1.0" encoding="UTF-8"?>
<result>
  <servicekey>TUFDSelORU...OTAFRBU0tJRD1ET0hWRVJJRlk=</servicekey>
  <success>true</success>
  <message> </message>
</result>
```

## (六) 顯示流程狀態圖

取得表單的流程狀態圖，當無 formid(表單資料編號)時，則回傳此表單預設的流程圖，當有 formid(表單資料編號)時，則回傳此申請單目前的狀態流程圖。

## 1、輸入

### (1) 欄位說明

| 欄位名稱    | 資料型態   | 說明     |
|---------|--------|--------|
| tableid | String | 表單代號   |
| formid  | String | 表單資料編號 |

### (2) XML 範例

```
<showflow>
  <tableid>NPHIPROLE</tableid>
  <formid></formid>
</showflow>
```

## 2、輸出

### (1) 欄位說明

| 欄位名稱    | 資料型態   | 說明                    |
|---------|--------|-----------------------|
| tableid | String | 表單代號                  |
| image   | String | 圖片 binary 經 BASE64 編碼 |

### (2) XML 範例

```
<?xml version="1.0" encoding="UTF-8"?>
<result>
  <tableid>NPHIPROLE</tableid>
  <image>R0lGODdhmAAQAcYAAAQCBES...</image>
</result>
```

## 二、註冊功能 Web 介面

註冊表單格式、註冊工作項目、註冊表單流程除了透過 Web Service 方式註冊外，亦可使用 Web 介面方式進行註冊，網址(以實際介接時所提供的 IP 為主)如下：

<http://124.219.33.34:8080/SOAFform/formreg.jsp>

## 三、顯示流程圖 Web 介面

顯示流程圖，除可使用 Web Service 取得圖片外，亦可直接連接以下網址(以實際介接時所提供的 IP 為主)，帶入相對應參數，網址如下：

<http://124.219.33.34:8080/SOAFform/viewFlow.jsp?machineid=DOH-041&tableid=NPHIPROLE&formid=200907090001>

其中紅色字體請替換成實際要查看的值。

#### 肆、表單流程服務發送 E-mail 說明

表單流程的 TASK 有三種類型：

- Web TASK：呼叫某網址，並傳送相關資料。
- LDAP TASK：根據參數，讀取 LDAP 人員，派送待辦事項。
- Mail TASK：發送 E-mail。

另外，於啟動流程的 Process、更新表單狀態的 Status，亦可設定 Mail 發送。

##### 一、Web TASK

Web TASK 發送 Mail 需設定 task\_m\_head、task\_m\_body、task\_m\_to 三個欄位值。設定完成後，當此 TASK 被執行時，若有設定 Mail 相關欄位資料，則會呼叫訊息傳達服務來發送 Mail。若不須發送 Mail 的話，task\_m\_head、task\_m\_body、task\_m\_to 三個欄位保持空白即可，若要發送 Mail，則 task\_m\_head、task\_m\_body、task\_m\_to 三個欄位值缺一不可，若有缺少，則視同不發送 Mail。

**表2 Web TASK 設定發送 mail 設定**

| XML TAG     | 說明      |
|-------------|---------|
| task_m_head | 電子郵件標題  |
| task_m_body | 電子郵件內容  |
| task_m_to   | 電子郵件收件者 |

**表3 Web TASK 範例**

|   |
|---|
| <pre>&lt;task&gt;   &lt;taskid&gt;WEBSSEND&lt;/taskid&gt;   &lt;taskname&gt;應用系統審核&lt;/taskname&gt;</pre> |
|---|

```
<!--<action>update</ action >-->
<web>
  <weblink>{weblink}&amp;applyxml={applyxml}</weblink>
  <task_m_head>{machinename}申請單通知</task_m_head>
  <task_m_body>新的申請單</task_m_body>
  <task_m_to>jane@thinkon.com.tw</task_m_to>
  <params>
    <pname>weblink</pname>
    <ptype>tag</ptype>
    <pvalue>weblink</pvalue>
  </params>
  <params>
    <pname>applyxml</pname>
    <ptype>tag</ptype>
    <pvalue>applyxml</pvalue>
  </params>
  <params>
    <pname>machinename</pname>
    <ptype>tag</ptype>
    <pvalue>machinename</pvalue>
  </params>
</web>
</task>
```



## 二、LDAP TASK

LDAP TASK 發送 Mail 的設定各欄位如[表 4]。區分兩種 Mail 發送方式，兩種方式可同時並存，詳述如下：

### (一) 被指派待辦事項者的發送

此設定僅需要設定 msghead、msgbody 兩個 TAG 欄位值即可，接收者的電子郵件將依據 LDAP 中使用者的電子郵件信箱進行發送，若使用者資料中無電子郵件信箱，則不會發送。因此若需要發送信件通知被指派待辦事項的人員，則需設定 msghead、msgbody，缺一不可。若不需要發送 Mail，則 msghead、msgbody 保持空白即可，若有缺少，則視同不發送 Mail。

### (二) 獨立設定發送對象

若需要發送的對象，不是被派送待辦事項的人員，則可設定 task\_m\_head、task\_m\_body、task\_m\_to，缺一不可，設定完成後，當此 TASK 被執行時，若有設定 Mail 相關欄位資料，則會呼叫訊息傳達服務來發送 Mail。若不須發送 Mail 則保持空白即可，若有缺少，則視同不發送 Mail。

**表4 LDAP TASK 設定發送 Mail 設定**

| XML TAG     | 說明               |
|-------------|------------------|
| task_m_head | 電子郵件標題           |
| task_m_body | 電子郵件內容           |
| task_m_to   | 電子郵件收件者          |
| msghead     | 被指派待辦事項者_電子郵件的標題 |
| msgbody     | 被指派待辦事項者_電子郵件的內容 |

**表5 LDAP TASK 範例**

```
<task>
  <taskid>DOHVERIFY</taskid>
  <taskname>公衛承辦人審核</taskname>
  <action>update</action>
  <ldap>
    <filter>nsroledn=cn=AP_DOH-041,o=DOH,c=TW</filter>
    <note>您有一公衛權限申請單待審核，{cn}申請</note>
    <hour></hour>
    <url></url>
    <msghead>您有一公衛權限申請單待審核</msghead>
    <msgbody>您好，有一使用者{cn}申請公衛權限，請審核，
    謝謝。</msgbody>
    <task_m_head> </task_m_head>
    <task_m_body> </task_m_body>
    <task_m_to> </task_m_to>
    <params>
      <pname>cn</pname>
      <ptype>tag</ptype>
      <pvalue>cn</pvalue>
    </params>
  </ldap>
</task>
```

### 三、Mail TASK

Mail TASK 發送 Mail 的設定各欄位如[表 6]。區分兩種 Mail 發送方式，兩種方式可同時並存，詳述如下：

#### (一) 第一組發送對象

第一組設定為 msghead、msgbody、sendto，缺一不可，設定完成後，當此 TASK 被執行時，若有設定 Mail 相關欄位資料，則會呼叫訊息傳達服務來發送 Mail。若不須發送 Mail 則保持空白即可，若有缺少，則視同不發送 Mail。

#### (二) 第二組發送對象

第二組設定為 task\_m\_head、task\_m\_body、task\_m\_to，缺一不可，設定完成後，當此 TASK 被執行時，若有設定 Mail 相關欄位資料，則會呼叫訊息傳達服務來發送 Mail。若不須發送 Mail 則保持空白即可，若有缺少，則視同不發送 Mail。

**表6 Mail TASK 設定發送 Mail 設定**

| XML TAG     | 說明          |
|-------------|-------------|
| msghead     | 第一組_電子郵件的標題 |
| msgbody     | 第一組_電子郵件的內容 |
| sendto      | 第一組_電子郵件收件者 |
| task_m_head | 第二組_電子郵件標題  |
| task_m_body | 第二組_電子郵件內容  |
| task_m_to   | 第二組_電子郵件收件者 |

**表7 Mail TASK 範例**

```
<task>
  <taskid>USERMAIL</taskid>
```

```

<taskname>使用者退件 mail 通知</taskname>
<mail>
  <msghead>退件通知</msghead>
  <msgbody>您所申請之帳號權限未通過，已退件。</msgbody>
  <sendto>{ mail}</sendto>
  <task_m_head> </task_m_head>
  <task_m_body> </task_m_body>
  <task_m_to> </task_m_to>
  <params>
    <pname> mail</pname>
    <ptype>tag</ptype>
    <pvalue> mail</pvalue>
  </params>
</mail>
</task>

```

#### 四、Process(啟動流程)

在啟動流程的 XML 中，設定 msghead、msgbody、sendto，缺一不可，當流程啟動成功，將會發送 Mail，而三個欄位值得內容，可設定為申請單 XML 的 TAG 標籤。若不發送，則三個欄位保持空白即可。

**表8 Process(啟動流程)範例**

```

<?xml version="1.0" encoding="UTF-8"?>
<process>
  <tableid>NPHIPROLE</tableid>
  <tablecontent>
    <![CDATA[

```

```
<?xml version="1.0" encoding="UTF-8"?>
<apply>
  <csayno>1250065798375</csayno>
  <hospitalcode />
  <ou />
  <lcode />
  <uid>doh</uid>
  <cn>doh</cn>
  <birthday />
  <email>jane@thinkon.com.tw</email>
  <tel /><address />
  <title />
  <addroleshow>服務管理</addroleshow>
  <delroleshow />
  <addrole>cn=ServiceManager,o=DOH,c=tw</addrole>
  <delrole />
  <memo>測試</memo>
</apply>
]]>
</tablecontent>
<uid>doh</uid>
<cn>doh</cn>
<ou />
<tel />
<mail>jane@thinkon.com.tw</mail>
<applymemo>測試</applymemo>
<msghead>您已申請公衛帳號權限變更</msghead>
```

```

<msgbody>您好，您已申請公衛帳號權限變更。></msgbody>
<sendto>{email}</sendto>
</process>

```

### 五、Status(更新狀態)

在更新狀態的 XML 中，設定 msghead、msgbody、sendto，缺一不可，當更新成功，將會發送 Mail，而三個欄位值得內容，可設定為申請單 XML 的 TAG 標籤(Ex:{email})。若不發送，則三個欄位保持空白即可。

**表9 Status(更新狀態)範例**

```

<?xml version="1.0" encoding="UTF-8"?>
<status>
  <tableid>DPH-035ACCOUNT</tableid>
  <servicekey>asdada=</servicekey>
  <verifyuid>TEST</verifyuid>
  <verifycn>TEST</verifycn>
  <verifystatus>>true</verifystatus>
  <verifymessage>通過</verifymessage>
  <msghead>申請單結果通知</msghead>
  <msgbody>您好，您申請公衛帳號權限變更，申請單已通過。
</msgbody>
  <sendto>{email}</sendto>
</status>

```

### 六、多個接收者設定

當接收者為多個 Mail 時，請使用分號(;)隔開，設定至接收欄位的位置即可。除 LDAP TASK 的待辦事項部份無法設定。

## 伍、Web TASK 回傳說明

當工作設定的呼叫網址，可設定此工作接收的狀態，回傳格式為 XML(contentType 設定為 text/xml)。

```
<?xml version="1.0" encoding="UTF-8"?>
<result>
  <!--設定為 false,代表此工作執行失敗-->
  <success>true or false</success>
  <!--若為失敗,此地方設定失敗訊息-->
  <message></message>
  <!--當為空值或 00 時，代表等待中，其餘狀態則會繼續跑下一個流程-->
  <taskstatus>00:等待中，01:通過，02:退件</taskstatus>
  <assigntaskid>指定下一個工作執行的工作代號</assigntaskid>
  <!--以下為審核狀態回覆給使用者看的訊息-->
  <verifyuid>執行工作的使用者 ID(或程式代號)</verifyuid>
  <verifycn>執行工作的使用者名稱(或程式名稱)</verifycn>
  <verifymessage>給使用者看的審核訊息</verifymessage>
</ result >
```