

訊息傳達服務使用說明

壹、前言

本服務提供郵件/簡訊傳送及歷史傳送資訊查詢功能，以提供各個系統得以呼叫及使用訊息傳達服務。

貳、郵件/簡訊傳送

(一) Web Service 使用說明(以實際介接時所提供之 IP 為主)

http://124.219.33.42:8080/SOA_MSG2/PortTypeBndPort?WSDL

(二) Function

opMailDeliver(String machineid, String passcode, String otherInfo);

(三) WSDL 帶入參數及輸出結果

表1 帶入參數說明

參數	型別	說明
machineid	string	系統編號
passcode	string	驗證碼
otherInfo	string	由 msgno(訊息活動編號(如無輸入則系統自動編號)、msgmemo(備註)、msgtype(訊息類別(email/sms))、msghead(主旨)、msgbody(Mail/簡訊 內容)、sendtime(處理時間(格式 例：2009-07-13 13:14:15)、sendto(單人或多人收件者 email/電話號碼(如多人請以;分隔，以 100 人為限)、presendtime(預定發送日期(格式 例：2009-07-13 13:14:15)、replymail(寄件者位址)、reply(是否要求收件者回覆(y/n))組合而成的 XML

otherInfo 範例：

```
<otherInfo>
  <msgno>MSG02420090910</msgno>
  <msgmemo>備註</msgmemo>
  <msgtype>email</msgtype>
  <msghead>範例信件主旨</msghead>
  <msgbody> Mail/簡訊 內容(若內容為 HTML 請加
  <![CDATA[...]]></msgbody>
  <sendtime>2009-07-13 13:14:15(傳當下呼叫時的時間為佳，請格式化成範例中的時間格式)</sendtime>
  <sendto>user1@msa.hient.net;user2@msa.hinet.net </sendto>
  <presendtime>2009-09-13 13:14:15(傳信件預約發送時間，請格式化成範例中的時間格式)</presendtime>
  <replymail>user3@msa.hinet.net</replymail>
  <reply>y</reply>
</otherInfo>
```

表2 輸出參數說明

參數	型別	說明
serviceidout2	string	服務代碼
machineidout2	string	系統代碼
resultout2	string	處理資訊
dealtimeout2	string	處理時間
statusout2	string	服務執行狀態
messageout2	string	服務執行訊息

參、歷史傳送資訊查詢

(一) Web Service 使用說明(以實際介接所提供之 IP 為主)

http://124.219.33.42:8080/SOA_MSG3/PortTypeBndPort?WSDL

(二) Function

operation(String msgno, String result, String sendtimestart, String sendtimeend, String sendto, String machineid, passcode, String resultxml, String serviceidout3, String machineidout3, String dealtimeout3, String statusout3);

(三) WSDL 帶入參數及輸出結果

表3 帶入參數說明

參數	型別	說明
msgno	String	訊息活動編號
result	String	處理資訊
sendtimestart	String	處理時間(開始)(格式 例：2009-07-13 13:14:15)
sendtimeend	String	處理時間(結束)(格式 例：2009-07-13 13:14:15)
sendto	String	單人或多人收件者 email/電話號碼
machineid	String	系統編號
passcode	String	驗證碼

表4 輸出參數說明

參數	型別	說明
resultxml	String	查詢結果資訊
serviceidout3	String	服務代碼
machineidout3	String	系統代碼
dealtimeout3	String	處理時間
statusout3	String	服務執行狀態

肆、其他

(一) 註冊服務

使用訊息傳達服務，需先提出申請，申請通過將會取得 2 組驗證碼，分別是郵件/簡訊傳送及歷史傳送資訊查詢。

伍、附件、加入 Web Service 參考的方式

一、ASP.NET C#

- 1、在「方案總管」視窗中，選擇您的方案，點選右鍵，新增「加入 Web 參考」，如[圖 1]所示。



圖1 「方案總管」視窗

- 2、在「加入 Web 參考」視窗中，輸入 Web Services URL，按下「移至」按鈕，系統會自動連結至您所呼叫的 Web Services，並且顯示該服務的所有資訊。輸入 Web 參考名稱，並按下「加入參考」按鈕，完成新增 Web 參考，如[圖 2][圖 3]所示。

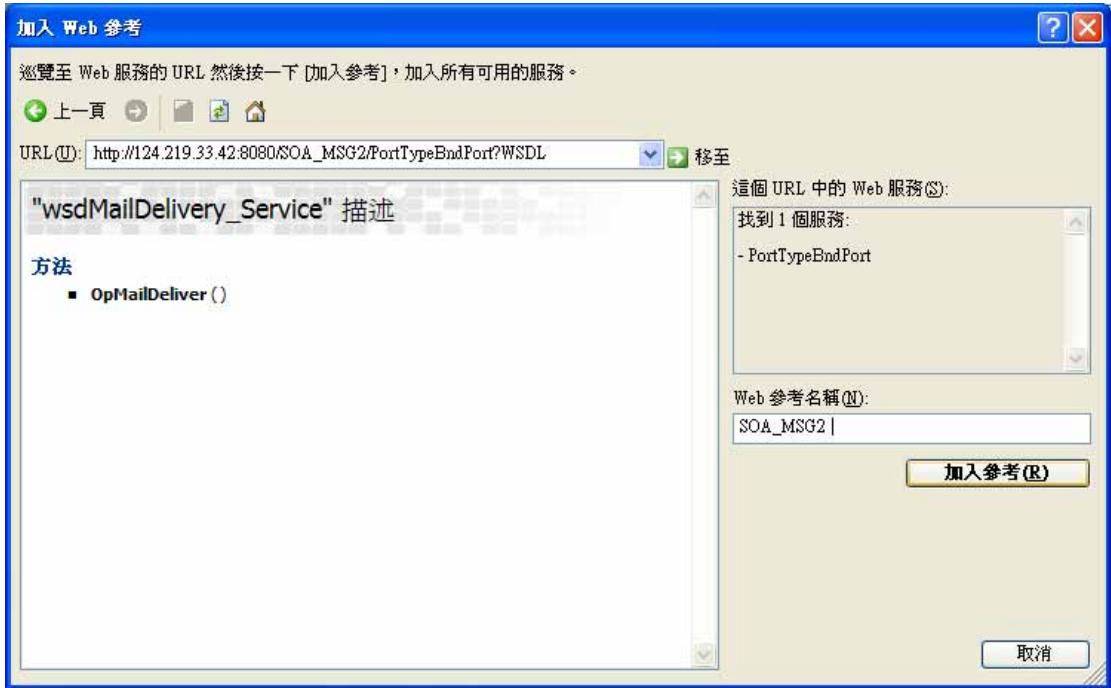


圖2 「加入Web參考」視窗-加入wsdMailDelivery_Service

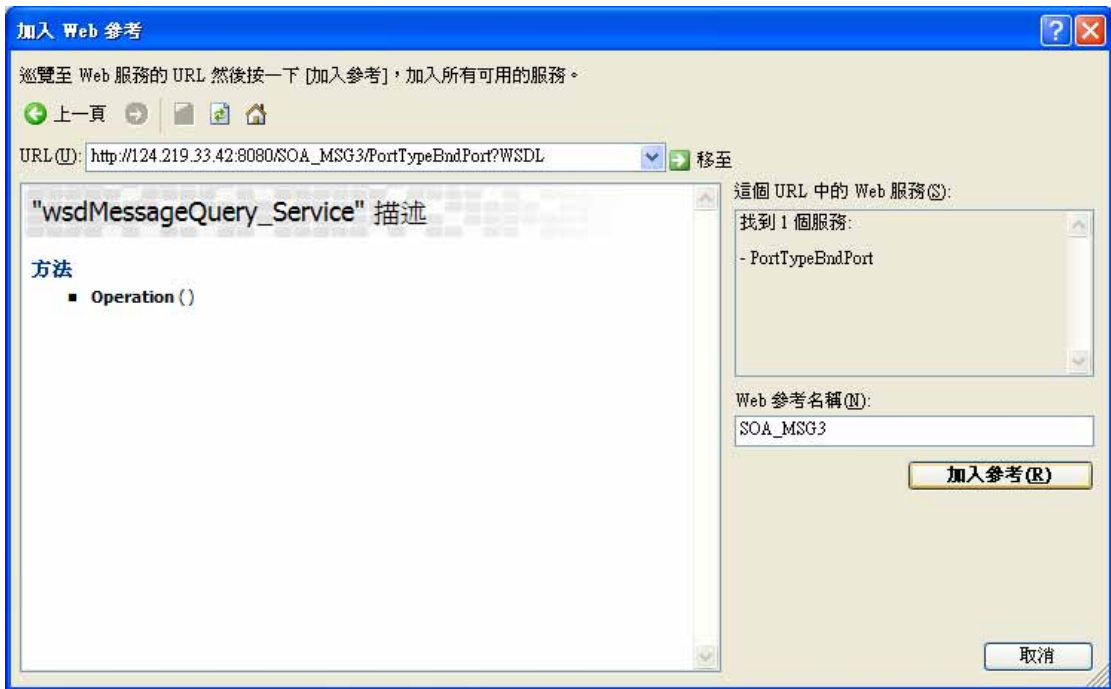


圖3 「加入Web參考」視窗-加入wsdMessageQuery_Service

3、新增完成後，將於「方案總管」視窗中顯示該新增完成之 Web 參考，如[圖 4]所示。

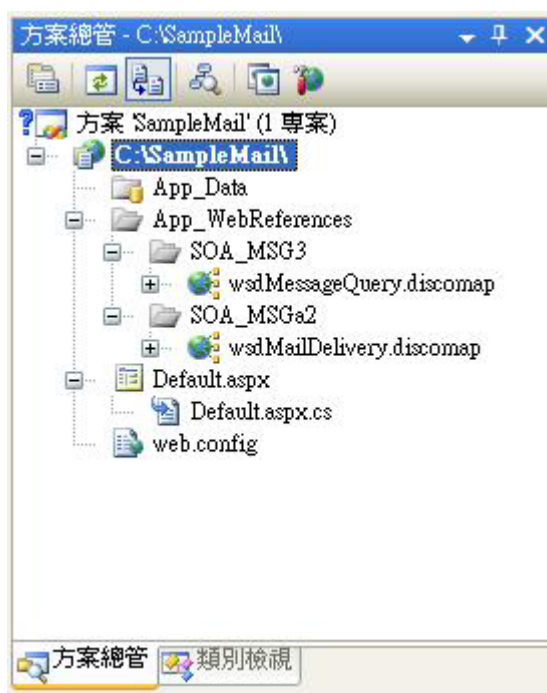


圖4 「方案總管」視窗

二、Java(以 NetBeans 為例)

- 1、在專案點選滑鼠右鍵，選取選單上的 New→Web Service Client，如[圖 5]所示。

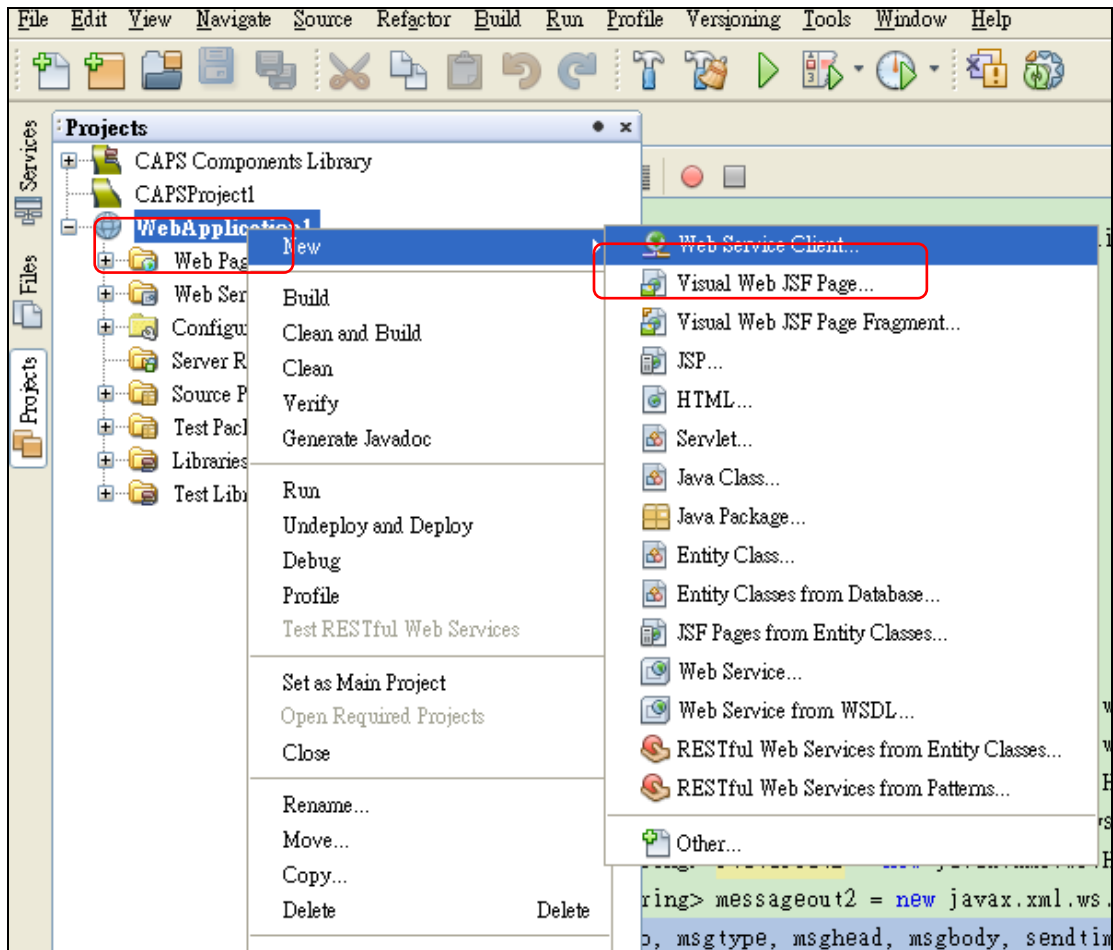


圖5 專案點選滑鼠右鍵畫面

- 2、將您要使用的服務位置填入 WSDL 內，並按下 Finish，如[圖 6]所示。

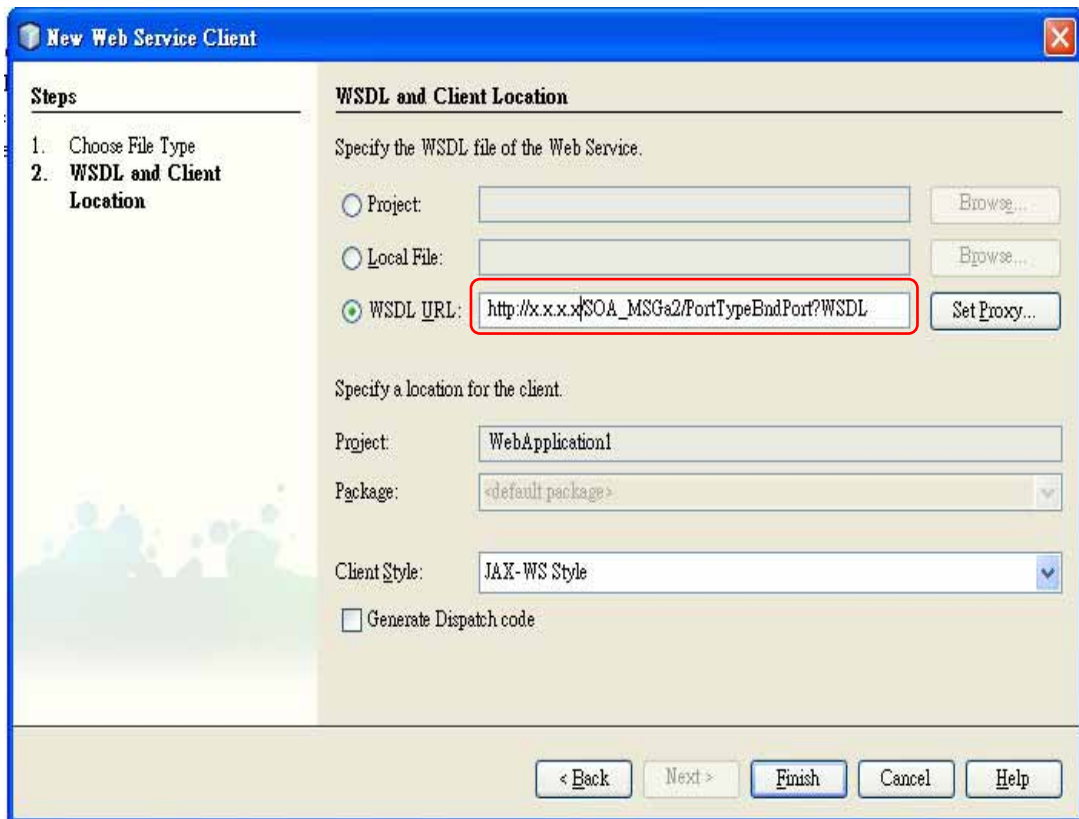


圖6 New Web Service Client 畫面

- 3、將專案中的 **Web Service References** 展開，選擇所要使用的服務方法，點選滑鼠左鍵展開，點選所要查看的方法(例如：opMailDeliver)，然後，將方法拖曳至相關的程式碼位置，NetBeans 會自動加入基本的呼叫程式碼，此時就可以開始使用該服務，如[圖 7]所示。

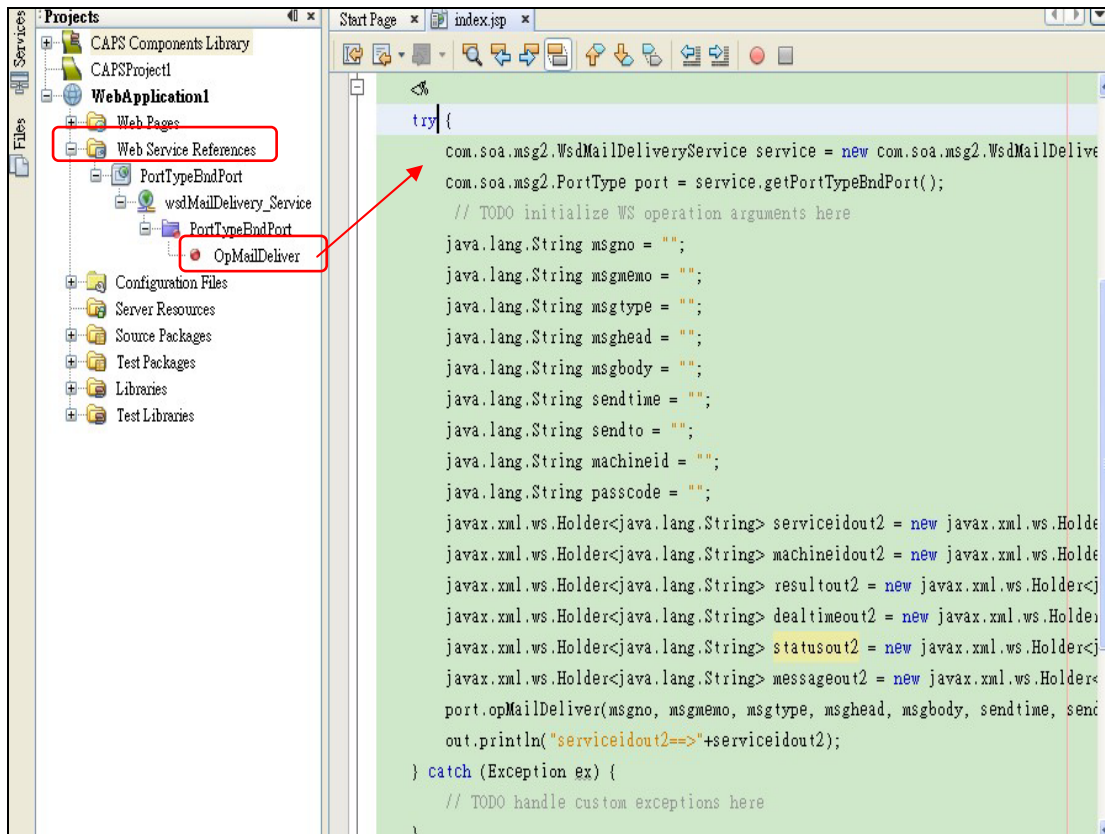


圖7 專案中的 Web Service References 畫面

註：有關 NetBeans 的其它操作使用方式，可連結至 <http://www.netbeans.org> 查詢。